



Цей проект отримав фінансування в рамках програми досліджень та інновацій Європейського Союзу «Горизонт Європа» за угодою про надання гранту № 101069529 та від UK Research and Innovation (UKRI) в рамках гарантії фінансування Європейського Союзу урядом Великої Британії [грант № 10038991].

Підтримка соціальних наук та гуманітарних наук у Південній та Центральній і Східній Європі:

Позиційний документ для міжнародних досліджень в галузі клімату, енергетики та мобільності



Social Sciences & Humanities for Climate, Energy and Transport Research Excellence

Червень 2023 року

Підтримка соціальних наук та гуманітарних наук у Південній та Центральній і Східній Європі:

Позиційний документ для міжнародних досліджень в галузі клімату, енергетики та мобільності

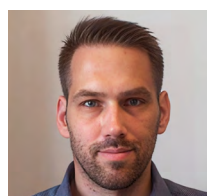
Червень 2023 року

LEAD AUTHORS



Viktor Varjú*

Centre for
Economic and
Regional Studies
Hungary



Gergely Tagai

Centre for
Economic and
Regional Studies
Hungary



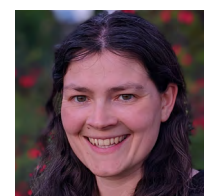
Violeta Cabello

Basque Centre for
Climate Change
Spain



**Alevgul H.
Sorman**

Basque Centre for
Climate Change
Spain



Rosie Robison

Anglia Ruskin
University
UK



Chris Foulds

Anglia Ruskin
University
UK



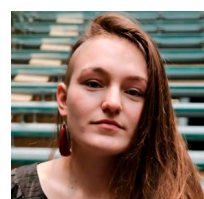
Dóra Bálint

Centre for
Economic and
Regional Studies
Hungary



**Ester Galende
Sánchez**

Basque Centre for
Climate Change
Spain



**Kristina
Zindulková**

Basque Centre for
Climate Change
Spain



**Ilona Pálné
Kovács**

Centre for
Economic and
Regional Studies
Hungary

*varju.viktor@krtk.hu

Suggested citation

Varjú, V., Tagai, G., Cabello, V., Sorman, A.H., Robison, R., Foulds, C., Bálint, D., Galende Sánchez, E., Zindulková, K., Pálné Kovács, I., et al. (2023). *Supporting the Social Sciences & Humanities across Southern and Central & Eastern Europe: A Position Statement for international climate, energy and mobility research*. Cambridge: SSH CENTRE.

CONTRIBUTING AUTHORS

Jone Aliri

University of the
Basque Country
Spain

**Isabelle
Angelovski**

Universitat
Autònoma de
Barcelona
Spain

Maria Attard

University of Malta
Malta

Liliia Bilous

Anglia Ruskin
University
UK

Guido Caniglia

Konrad Lorenz
Institute for
Evolution and
Cognition Research
Germany

Jana Chovancová

University of Presov
Slovakia

Luciano d'Andrea

Knowledge and
Innovation
Italy

Jampel Dell'Angelo

Vrije Universiteit
Amsterdam
Netherlands

Elena Dimitrova

University of
Architecture, Civil
Engineering and
Geodesy
Bulgaria

Magdalena Drăgan

Romanian Academy
in Cluj-Napoca
Romania

Antonio Ferreira

University of Porto
Portugal

Fabio Feudo

Knowledge and
Innovation
Italy

Inma Garrido

Acento
Comunicación
Spain

Emília Huttmanová

University of Presov
Slovakia

Vineta Kleinberga

Rīga Stradiņš
University
Latvia

Maria Kola-Bezka

Nicolaus Copernicus
University in Toruń
Poland

**Bernadett
Horváthné Kovács**

University of
Agriculture and Life
Science
Hungary

Orsolya Küttel

National Research
Development and
Innovation Office
Hungary

Julia Leventon

Global Change
Research Institute of
the Czech Academy
of Sciences
Czechia

**József Pál
Lieszkovszky**

KTI Hungarian
Institute for
Transport Sciences
and Logistics Non
Profit Ltd
Hungary

Cristina Lincaru

National Scientific
Research Institute
for Labor and Social
Protection
Romania

Balša Lubarda

DAMAR Institute
Montenegro

Naja Marot

University of
Ljubljana
Slovenia

Yago Martín

Pablo de Olavide
University
Spain

**Carmen Valor
Martínez**

Comillas University
Spain

Hana Müllerová

Czech Academy of
Sciences
Czechia

Imre Nagy

University of Novi
Sad
Serbia

Efi Nakopoulou

National and
Kapodistrian
University of Athens
Greece

**Ourania
Papaszomenou**

Arden University
Berlin
Germany

Michaela Pixová

Charles University
Czechia

Catarina Sales

University of Beira
Interior
Portugal

**Laura Vozmediano
Sanz**

University of the
Basque Country
Spain

Mauro Sarrica

University of Rome
La Sapienza
Italy

Iva Tajnšek

Consensus
Slovenia

Ethemcan Turhan

University of
Groningen
Netherlands

**Gábor László
Vasárus**

Centre for Economic
and Regional
Studies
Hungary

Giorgos Velegrakis

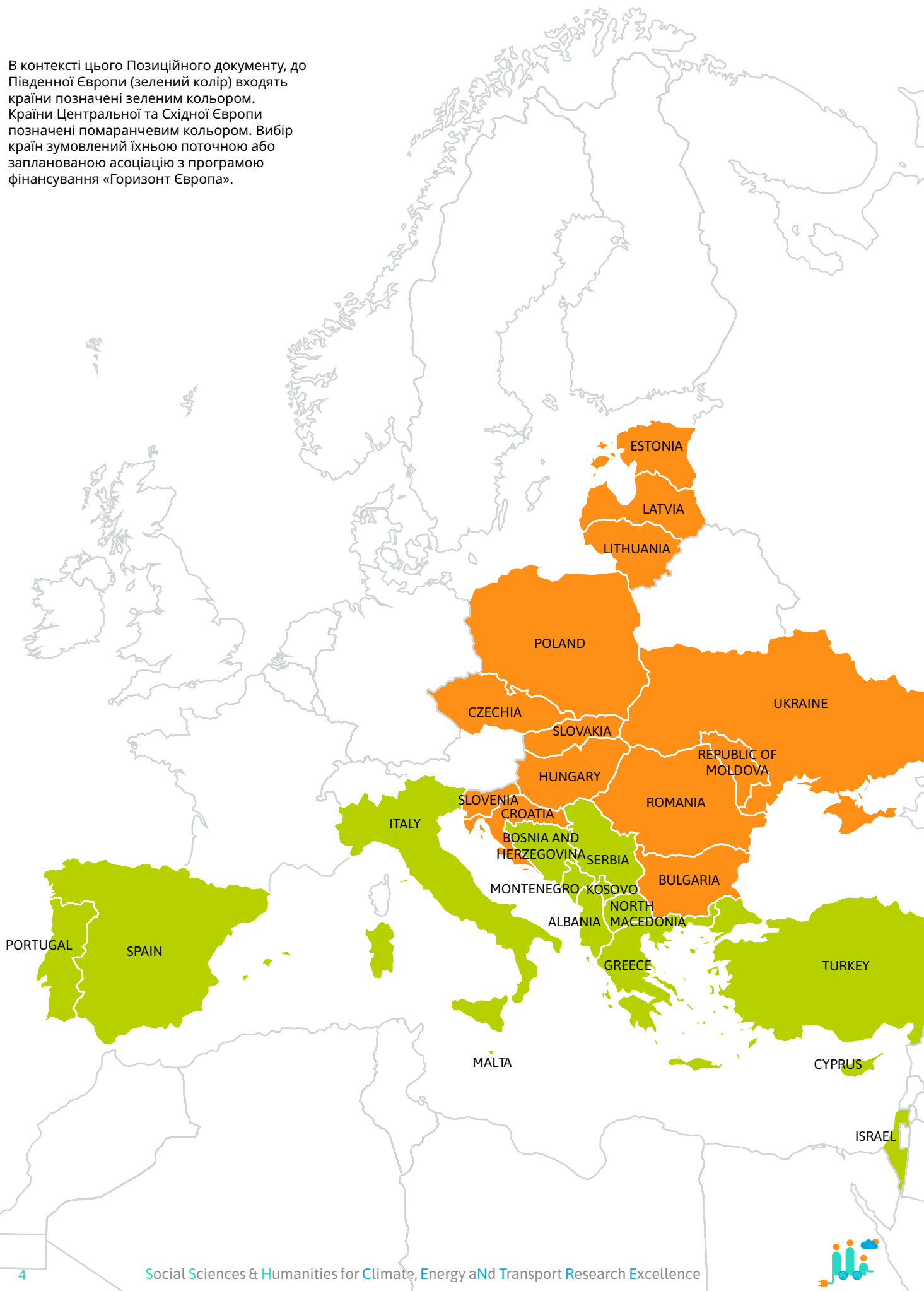
National and
Kapodistrian
University of Athens
Greece

Aleksandra Wagner

Jagiellonian
University
Poland

***Additional countries the authors have
experience working in include: Cyprus, France,
Republic of Moldova, Turkey, Ukraine, USA.***

В контексті цього Позиційного документу, до Південної Європи (зелений колір) входять країни позначені зеленим кольором. Країни Центральної та Східної Європи позначені помаранчевим кольором. Вибір країн зумовлений їхньою поточною або запланованою асоціацією з програмою фінансування «Горизонт Європа».



Вступ

Яка мета цього Поziційного документа?

Метою цього Поziційного документа є донесення позиції дослідників соціальних наук та гуманітарних наук (SSH) з Південної Європи (ПЄ) та Центральної та Східної Європи (ЦСЕ) (див. рисунок 1), що працюють над викликами, пов'язаними зі сталим розвитком. Незважаючи на зусилля з боку наукової спільноти, залишаються розбіжності у залученні SSH дослідників з країн ПЄ та ЦСЕ до наукової співпраці, порівняно зі вченими з північної та західної Європи¹. Це пов'язано з такими проблемами як нестабільні умови роботи та розповсюдженість короткострокових контрактів в ПЄ та дуже низькі заробітні плати в ЦСЕ. Враховуючи, що SSH дисципліни в Європі загалом є маргіналізованими та недофінансованими у порівнянні з дисциплінами STEM (наука, технології, інженерія, математика)², SSH дослідження та дослідники з ПЄ та ЦСЕ відчують на собі акумулятивний ефект всіх перелічених проблем. Цей Поziційний документ має на меті допомогти подолати фрагментацію між географічними регіонами (Північ/Південь/Схід/Захід Європи), дисциплінами (наприклад, соціальними та технічними науками) та темами сталого розвитку (наприклад, клімат, енергетика та мобільність). Це частина роботи ініціативи [SSH CENTRE](#) «Горизонт Європа», яка має на меті створити найкращі практики для того, щоб SSH були краще інтегровані в систему наукових досліджень та інновацій Європейського Союзу.

Що передувало цьому Поziційному документу?

Онлайн-дослідження зібрало відповіді від 137 дослідників з ПЄ та ЦСЕ, результати якого були використані на двох семінарах, що зібрали 59 дослідників³: семінар в Більбао (спільна організація Центру зміни клімату Баскії та Wikitoki) та семінар у місті Печ (спільна організація Центру економічних та регіональних досліджень та Центральної європейської ініціативи). Таким чином, цей Поziційний документ досліджує кілька основних викликів, що були виявлені дослідниками SSH з ПЄ/ЦСЕ протягом семінарів. Крім того, в цьому документі пропонуються рекомендації щодо того, як різні інституції можуть краще підтримувати свій персонал у майбутньому. Документ призначений для зацікавлених урядових посадовців у Європейській комісії, що працюють над програмами ЄС (особливо над кластером 5 «Горизонту Європа»), фінансувальних установ та дослідницьких установ у країнах ПЄ та ЦСЕ, а також для окремих дослідників, що зацікавлені у кращій підтримці SSH досліджень з усієї Європи.

Цей Поziційний Документ був надісланий до Європейської комісії (Генерального директорату з досліджень та інновацій) у червні 2023 року. Основні тези документу будуть перекладені на кілька європейських мов. Для отримання додаткових відомостей щодо даних, що є підґрунтям цього Поziційного документа, дивіться Примітку із даними⁴.

1 Tagai, G. (2023) Az európai kutatási együttműködések egyenlőtlen terei [Unequal spaces of the European research collaborations]. *Területi Statisztika*, 63(2): 179-206.

2 Наприклад, у 2018 році тільки 8% загального бюджету на дослідницькі програми «Горизонт 2020» було виділено партнерам, що займаються дослідженнями у галузі соціальних та гуманітарних наук (SSH), див.: Kania, K. and Bucksch, R. (2020). *Integration of Social Sciences and Humanities in Horizon 2020: Participants, Budgets and Disciplines – 5th monitoring report on projects funded in 2018 under the Horizon 2020 programme*. European Commission; Genus, A., Iskandarova, M., Goggins, G., Fahy, F. and Laakso, S., 2021. Alternative energy imaginaries: Implications for energy research, policy integration and the transformation of energy systems. *Energy Research & Social Science*, 73, p.101898.

3 Всі автори цього Поziційного документа брали участь у одному або обох семінарах.

4 Foulds, C., Crowther, A., Sorman, A.H., Cabello, V., Bálint, D., Tagai, G., Varjú, V., Robison, R., Galende Sánchez, E., and Zindulková, K. (2023). Addressing disparities in European Social Sciences & Humanities research on climate, energy and mobility: Insights from a Call for Evidence survey and analysis workshops on the challenges and opportunities of working in Southern and Central & Eastern Europe [version 1; peer review: awaiting peer review]. *Open Research Europe*. <https://doi.org/10.12688/openreseurope.16237.1>



Частина I: Як саме фінансувальні установи та організації можуть визначити наукові виклики для соціальних наук та гуманітарних наук (SSH) у Південній та Центральній і Східній Європі?

1.

Визнати вирішальну цінність, яку SSH мають для поліпшення політики та прийняття рішень у контекстах Південної Європи та Центральної та Східної Європи.



Сучасні суспільні виклики є не лише технічними, але й глибоко політичними та соціокультурними. Значення інсайтів SSH у вирішенні таких викликів, зокрема тих, що відносяться до кластеру 5 «Горизонту Європа» (клімат, енергія та мобільність) є очевидним. Наприклад, те, як люди мислять, діють, працюють і проводять свій вільний час - а, отже, споживають енергоресурси - є безумовно соціальними питаннями. Однак, особливо в контексті країн ПЄ та ЦЄ, дослідження SSH (за винятком економіки) продовжує сприйматися як менш важливе та цінне з погляду політики та інновацій, ніж дисципліни STEM. Для того, щоб були визнані унікальні внески SSH досліджень - такі як концептуальний і методологічний плюралізм, критичний підхід та здатність ставити під сумнів припущення, що лежать в основі числових результатів - їх потрібно просувати і впроваджувати в політику та прийняття рішень на всіх рівнях: рівні ЄС, національному та місцевому.

2.

Визнати широкую різноманітність дослідницьких та інституціональних культур в різних країнах Європи



Коли підходи до проведення наукових та соціальних досліджень Північної Європи (ПН) та Західної Європи (ЗЄ) презентуються як «універсальні та правильні», це підтримує і навіть погіршує нерівність між різними регіонами Європи. Дослідження, що проводяться у ПЄ та ЦЄ, мають свої особливості, пов'язані з національними, регіональними та місцевими географічними умовами (такими як хвилі спеки, лісові пожежі, переміщення, міграція); а також культурними та соціоекономічними контекстами (такими як безробіття, нерівність, бідність). Такі контексти можуть потребувати пояснень для аудиторії, що незнайома з ними. Навіть всередині національних установ у ПЄ/ЦЄ можна помітити як досвідом досліджень з ПН/ЗЄ приділяється надмірна увага. Наприклад, візити до установ ПН/ЗЄ можуть розглядатися як передумова для кар'єрного росту в ПЄ. Зворотній бік медалі полягає в тому, що відсутність можливостей для дослідницької мобільності у країні ПЄ/ЦЄ означає менше можливостей для дослідників з інших регіонів Європи дізнатися про дослідницькі культури ПЄ/ЦЄ.

3.

Виявити та працювати над подоланням нестабільних умов праці в дослідницьких установах ПЄ/ЦЄ



Нестабільні умови праці, з якими дослідники у ПЄ/ЦЄ особливо часто стикаються, є однією з найбільших системних проблем у сфері європейських досліджень. Це можна помітити на прикладі поширеності тимчасових контрактів у ПЄ або на прикладі дуже низьких академічних зарплат у ЦЄ (в порівнянні з іншими регіонами Європи). У ПЄ відсутність постійного персоналу може призводити до перевантаження окремих дослідників навчальними та організаційними обов'язками, і, як результат, зменшувати їхні можливості подавати заявки на фінансування від Євросоюзу. Крім того, ця ситуація погіршується окремими випадками клієнтізму, непотизму (а іноді навіть корупції). Все це ускладнює доступ до державних дослідницьких коштів та означає, що дослідники не можуть конкурувати на рівних умовах. У дослідників зменшуються шанси для конкуренції за частки національного та міжнародного фінансування, що призводить до низьких рівнів успішних заяв на гранти. Це особливо стосується дисциплін SSH, що і без того потерпають від недостатнього фінансування в Європі загалом.



Частина II: Як фінансувальні органи досліджень (зокрема Європейська комісія) можуть краще підтримувати SSH дисципліни в Південній та Центральній та Східній Європі?

4.

Підвищити пріоритет критичних, теоретичних, рефлексивних та трансформативних досліджень, приділяючи особливу увагу залученню знань з ПЄ/ЦЄ



Хоча теоретичні дослідження не завжди пропонують рішення нагальних соціальних, економічних або екологічних проблем, вони можуть допомогти вирішувати їх більш ефективно в середньо- та довгостроковій перспективі. Проведення теоретичних досліджень має заохочуватися з урахуванням того, що швидкість та характер результатів відрізняються між дисциплінами SSH та STEM. Збільшення кількості можливостей для фінансування критичних, рефлексивних та трансформативних досліджень, що дозволяють експерименти за межами інституційних програм «західної/скандинавської течії», а також об'єднання різних способів пізнання (наприклад, використання місцевих або традиційних знань з ПЄ/ЦЄ), допоможе розробити рішення для поточних та майбутніх соціо-екологічних викликів, які краще відповідатимуть різним контекстам та будуть більш дієвими у досягненні успіху.

5.

Розробляти та реалізовувати нові грантові програми, спрямовані на підтримку довгострокових та всеохоплюючих SSH досліджень в країнах в Південній та Центральній та Східній Європі



Існує потреба подолання логіки короткострокового фінансування проєктів та розвивати більш ґрунтовний та довгостроковий підхід, щоб SSH дисципліни могли реалізувати свої унікальні можливості. Грантові програми з цільовим розподілом - зосереджені, наприклад, на покращенні умов праці та підтримці постійних, добре оплачуваних посад - можуть допомогти забезпечити стабільність дослідникам та установам у ПЄ/ЦЄ, сприяючи їхній участі у міжнародних дослідженнях.

Крім того, варто досліджувати нові механізми розподілу грантів, що прагнуть максимізувати рівність та різноманіття, а не лише продуктивність. Останнє стосується як індивідуальних, так і колективних грантів. Прикладами таких програм можуть бути наступні:

(i) розподіл фінансування випадковим відбором замість конкурентного відбору (що зазвичай базується на метриках, що роблять дослідників з країн ПЄ/ЦЄ неконкурентноспроможними (ii) створення більшої кількості програм співпраці між SSH та STEM.

Такі підходи сприятимуть довгостроковим дослідженням та розвитку дисциплін SSH в країнах ПЄ/ЦЄ, а також зможуть покращити можливості співпраці з міжнародними партнерами.

6.

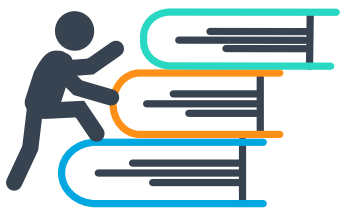
Запускати локалізовані, тематичні програми та залучати рецензентів з різних географічних та наукових дисциплін



Як було зазначено вище, країни ПЄ/ЦЄ мають специфічні виклики та історичні умови щодо досліджень з клімату, енергетики та мобільності, що часто ігноруються в програмах фінансування. Підпрограми, що спрямовані на розширення участі країн ПЄ та ЦЄ через включення локалізованих програм орієнтованих на місцеві виклики, можуть підтримати дослідників з ПЄ та ЦЄ у спільному пошуку рішень для місцевих проблем. Крім того, до процесу рецензування варто залучати більше експертів з регіонів ПЄ/ЦЄ та з різних наукових дисциплін - за допомогою процесів подібних на статеві квоти. Це допоможе створити заохочувальні можливості для дослідницьких та інноваційних проєктів в країнах ПЄ та ЦЄ, що на даний момент знаходяться на «периферії».



7. *Сприяти розвитку Відкритої Науки, з урахуванням механізмів для зниження бар'єрів для авторів і журналів з країн Південної та Центральної та Східної Європи*



Публікація у відкритому доступі (що наразі часто вимагається фінансувальними інституціями) може бути серйозним фінансовим тягарем для більшості країн ПЄ/ЦСЕ. Ми повністю підтримуємо мету зробити всі знання Відкритою Наукою, але наголошуємо, що цей процес має супроводжуватися демократизацією процесу створення знань, що передбачає зменшення влади та впливу видавничих компаній (що зазвичай не з країн ПЄ/ЦСЕ) та одночасну підтримку авторів з ПЄ/ЦСЕ. Зважаючи на те, що ринок видавництва визначається компаніями, що можуть не знати про контексти та дослідницькі інтереси країн ПЄ та ЦСЕ, дослідницька спільнота має сприяти визнанню та легітимізації внеску авторів з ПЄ/ЦСЕ та підтримці їхніх публікацій (наприклад, шляхом організації тематичних випусків у журналах). Також ми закликаємо до розширення спектру відкритих форм обміну знанням, зокрема тих, що спрямовані безпосередньо на тих хто приймає рішення, на громадські та неурядові організації та членів громади.

Частина III: Як дослідницькі установи можуть краще підтримувати SSH в Південній та Центральній та Східній Європі?

8. *Сприяти колабораціям між дослідниками у SSH та STEM дисциплінах у країнах Південної та Центральної та Східної Європи*



Замість заохочування індивідуальної конкуренції важливо сприяти розвитку міждисциплінарних груп дослідників (включаючи співпрацю як у межах SSH, так і між SSH та STEM) у країнах ПЄ/ЦСЕ, щоб подолати історичні дисбаланси та розрив між SSH та STEM. Така співпраця може заохочуватися шляхом забезпечення можливостей для нетворкінгу, включаючи віртуальний нетворкінг, де це можливо, що трохи зменшить фінансове навантаження на дослідників з ПЄ/ЦСЕ, що мають обмежені ресурси. Асоціація наукових досліджень SSH, спрямована на регіон ПЄ/ЦСЕ, може забезпечити кращу представленість дослідників з цього регіону на загальноєвропейському рівні.

9. *Тренувати нове покоління SSH дослідників та міждисциплінарних дослідників*



В країнах ПЄ/ЦСЕ на рівні магістратури та докторантури необхідно створювати, підтримувати та визнавати міждисциплінарні програми, що спрямовані на подолання поточного фрагментованого підходу між SSH та STEM. Подібно до підвищення розуміння важливості сталого розвитку в останні десятиліття, SSH теми можуть стати важливими складовими для всіх студентів, що здобувають вищу освіту. Щодо SSH дослідників та міждисциплінарних дослідників з докторськими ступенями, дослідницькі установи мають розширити пропозицію безкоштовних онлайн-тренінгів, зосереджених на навчанні з написання заяв на проведення досліджень, а також тренінгів з менеджменту міждисциплінарних партнерств. Також, має надаватися оплата успішним дослідникам із ПЄ/ЦСЕ за надання їхніх інсайтів.

10. *Визнавати місцеві таланти та забезпечувати видимість профілів SSH дослідників, щоб уникнути примусової мобільності*



Очікування стосовно переїзду дослідників з країн ПЄ/ЦСЕ до інституцій у Північній та Західній Європі в пошуках «успішної» кар'єри можуть створювати значні особисті та інституційні навантаження. Це також ускладнює для дослідників розвиток довгострокового зв'язку з місцевими спільнотами, що вкрай важливим у SSH дослідженнях. Дослідницькі установи повинні визнавати своїх місцевих талантів та направляти зусилля на їх збереження, забезпечуючи довгострокову стабільність та гнучкі умови, за яких мобільність є можливістю, а не необхідністю. Установи також повинні забезпечити видимість наукової діяльності та профілів своїх дослідників на європейському рівні, наприклад, підкреслюючи досвід окремих дослідників у координації проектів, керівництві дослідницькими групами або завданнями, комунікації з медіа, консультативній діяльності та використанні результатів їхніх досліджень для прийняття політичних рішень.

11. *Посилити адміністративні потужності для подання заявок на фінансування SSH та керування грантами*



Один із недоліків багатьох дослідницьких установ у ПЄ/ЦСЕ - це нестача адміністративних ресурсів (наприклад, кількість персоналу, знання, досвід, мовні навички), що є необхідними для підтримки конкурентних заявок на фінансування з ЄС, а також успішного управління грантами. Такі задачі додатково підвищують навантаження на дослідників. Адміністративне навантаження для подання заявок на фінансування досліджень повинно зменшитися на користь проведення якісних інноваційних наукових досліджень. У цьому випадку національні контактні точки можуть відігравати важливу роль у підтримці та захисті інтересів SSH дослідників. Особливо для країн ПЄ/ЦСЕ стратегічним пріоритетом для дослідницьких установ, що хочуть підвищити шанси на успіх при здобутті грантів, повинно стати створення команд з міжнародним досвідом в адмініструванні наукових проектів.

12. *Підтримувати процедури оцінки дослідницьких проектів університетами та дослідницькими центрами, що визнають важливість міждисциплінарних та SSH досліджень у країнах Південної та Центральної та Східної Європи*



Багато дослідницьких установ у країнах ПЄ/ЦСЕ залишаються обмеженими дисциплінарними структурами та критеріями оцінки, які не обов'язково визнають дослідницькі стратегії та практики SSH дослідників. Університети та дослідницькі центри часто зосереджені на кількісних критеріях (наприклад, на рейтингу та факторах впливу наукових журналів, успішності фінансування проектів, кількості аспірантів), коли йдеться про оцінку їхніх дослідників. Натомість, ми закликаємо використовувати якісні критерії оцінки, щоб краще оцінювати конкретний дослідницький досвід і практики, що використовують SSH дослідники. Якісними критеріями оцінки можуть бути, наприклад, наявність потужностей для менторства та побудови спільнот, співпраця з громадами та державними установами, міждисциплінарність, обмін знаннями.

Заключні слова

Незважаючи на те, що ми визнаємо вищезазначені виклики як структурні, та як такі, що потребують інституційних рішень, індивідуальні дослідники також можуть підтримати цю ініціативу шляхом побудови ширших дослідницьких партнерств та шляхом перевірки стандартів та культурних контекстів, з якими вони вже знайомі. Ми закликаємо як установи, так і окремих дослідників визнати, що різноманітні дослідницькі культури в країнах ПЄ/ЦСЕ, зокрема SSH дослідники з країн цього регіону, продукують унікальні знання та рішення, яким має приділятися належна увага з боку загальноєвропейської спільноти.



Acknowledgements

This Position Statement is part of the SSH CENTRE (Social Sciences and Humanities for Climate, Energy aNd Transport Research Excellence) project which has received funding from the European Union's Horizon Europe research and innovation programme under grant agreement No 101069529 and from UK Research and Innovation (UKRI) under the UK government's Horizon Europe funding guarantee [grant No 10038991]. We are grateful to Ami Crowther (Anglia Ruskin University) for her careful reviews, as well as for the contributions made by Dimitrios Bormpoudakis (University of Kent), Dominika Crnjac-Milić (University of Osijek), Anamarija Delić (University of Osijek), Dominika Dzwonkowska (Cardinal Stefan Wyszynski University), Iva Georgieva (Bulgarian Academy of Sciences), Alessandro Lombardo (Central European Initiative), András Ricz (Pro Regio d.o.o.), Tauri Tuvikene (Tallinn University) and Davor Vinko (University of Osijek) as well as all those who completed our call for evidence survey.





Social Sciences & Humanities for Climate,
Energy and Transport Research Excellence



This project has received funding from the European Union's Horizon Europe research and innovation programme under grant agreement No 101069529 and from UK Research and Innovation (UKRI) under the UK government's Horizon Europe funding guarantee [grant No 10038991].