



Acest proiect a primit fonduri din partea programului Uniunii Europene de cercetare și inovație Horizon Europe, prin acordul de grant cu nr. 101069529, și prin UK Research and Innovation (UKRI) sub garanția de finanțare a guvernului Regatului Unit Horizon Europe [grant nr. 10038991].

Susținem Științele Sociale și Umaniste în Europa de Sud și

Centrală și de Est:

O declarație de poziție
pentru cercetarea
internațională cu privire
la climă, energie și
mobilitate



Iunie 2023



Social Sciences & Humanities for Climate,
Energy and Transport Research Excellence

Susținem Științele Sociale și Umaniste în Europa de Sud și Centrală și de Est:

O declarație de poziție pentru cercetarea internațională cu privire la climă, energie și mobilitate

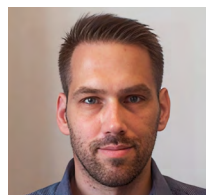
Iunie 2023

LEAD AUTHORS



Viktor Varjú*

Centre for
Economic and
Regional Studies
Hungary



Gergely Tagai

Centre for
Economic and
Regional Studies
Hungary



Violeta Cabello

Basque Centre for
Climate Change
Spain



**Alevgul H.
Sorman**

Basque Centre for
Climate Change
Spain



Rosie Robison

Anglia Ruskin
University
UK



Chris Foulds

Anglia Ruskin
University
UK



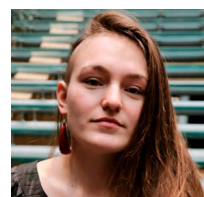
Dóra Bálint

Centre for
Economic and
Regional Studies
Hungary



**Ester Galende
Sánchez**

Basque Centre for
Climate Change
Spain



**Kristina
Zindulková**

Basque Centre for
Climate Change
Spain



**Ilona Pálné
Kovács**

Centre for
Economic and
Regional Studies
Hungary

*varju.viktor@krtk.hu

Suggested citation

Varjú, V., Tagai, G., Cabello, V., Sorman, A.H., Robison, R., Foulds, C., Bálint, D., Galende Sánchez, E., Zindulková, K., Pálné Kovács, I., et al. (2023). *Supporting the Social Sciences & Humanities across Southern and Central & Eastern Europe: A Position Statement for international climate, energy and mobility research*. Cambridge: SSH CENTRE.

CONTRIBUTING AUTHORS

Jone Aliri

University of the
Basque Country
Spain

**Isabelle
Angelovsk**

Universitat
Autònoma de
Barcelona
Spain

Maria Attard

University of Malta
Malta

Liliia Bilous

Anglia Ruskin
University
UK

Guido Caniglia

Konrad Lorenz
Institute for
Evolution and
Cognition Research
Germany

Jana Chovancová

University of Presov
Slovakia

Luciano d'Andrea

Knowledge and
Innovation
Italy

Jampel Dell'Angelo

Vrije Universiteit
Amsterdam
Netherlands

Elena Dimitrova

University of
Architecture, Civil
Engineering and
Geodesy
Bulgaria

Magdalena Drăgan

Romanian Academy
in Cluj-Napoca
Romania

Antonio Ferreira

University of Porto
Portugal

Fabio Feudo

Knowledge and
Innovation
Italy

Inma Garrido

Acento
Comunicación
Spain

Emília Huttmanová

University of Presov
Slovakia

Vineta Kleinberga

Rīga Stradiņš
University
Latvia

Maria Kola-Bezka

Nicolaus Copernicus
University in Toruń
Poland

**Bernadett
Horváthné Kovács**

University of
Agriculture and Life
Science
Hungary

Orsolya Küttel

National Research
Development and
Innovation Office
Hungary

Julia Leventon

Global Change
Research Institute of
the Czech Academy
of Sciences
Czechia

**József Pál
Lieszkovszky**

KTI Hungarian
Institute for
Transport Sciences
and Logistics Non
Profit Ltd
Hungary

Cristina Lincaru

National Scientific
Research Institute
for Labor and Social
Protection
Romania

Balša Lubarda

DAMAR Institute
Montenegro

Naja Marot

University of
Ljubljana
Slovenia

Yago Martín

Pablo de Olavide
University
Spain

**Carmen Valor
Martínez**

Comillas University
Spain

Hana Müllerová

Czech Academy of
Sciences
Czechia

Imre Nagy

University of Novi
Sad
Serbia

Efi Nakopoulou

National and
Kapodistrian
University of Athens
Greece

**Ourania
Papaszomenou**

Arden University
Berlin
Germany

Michaela Pixová

Charles University
Czechia

Catarina Sales

University of Beira
Interior
Portugal

**Laura Vozmediano
Sanz**

University of the
Basque Country
Spain

Mauro Sarrica

University of Rome
La Sapienza
Italy

Iva Tajnšek

Consensus
Slovenia

Ethemcan Turhan

University of
Groningen
Netherlands

**Gábor László
Vasárus**

Centre for Economic
and Regional
Studies
Hungary

Giorgos Velegrakis

National and
Kapodistrian
University of Athens
Greece

Aleksandra Wagner

Jagiellonian
University
Poland

***Additional countries the authors have
experience working in include: Cyprus, France,
Republic of Moldova, Turkey, Ukraine, USA.***

În sensul acestei declarații de poziție, țările de mai jos au fost considerate a fi incluse în Europa de Sud (verde), și Europa Centrală și de Est (portocaliu); acest lucru a fost legat de asocierea lor actuală sau planificată la programul de finanțare Horizon Europe.



Introducere

Care este scopul acestei Declarații de Poziție?

Această Declarație de Poziție are ca scop punerea în prim plan a vocilor cercetătorilor de Științe Sociale și Umaniste (SSH) din Europa de Sud (SE) și Europa Centrală și de Est (CEE) (vezi figura 1), cercetători ce se ocupă de provocările legate de sustenabilitate. În ciuda eforturilor depuse, există diferențe în ceea ce privește participarea cercetătorilor SSH din multe țări aparținând SE și CEE la colaborări de cercetare, în comparație cu savanții din Nord și Vest¹. La aceasta se adaugă alte greutăți, cum ar fi condiții precare și contracte temporare în SE, și salarii mici în CEE. Având în vedere că SSH sunt deja marginalizate în favoarea disciplinelor STEM (Științe, Tehnologie, Inginerie, Matematică) atunci când discutăm despre finanțare², rezultă că cercetările și cercetătorii SSH din SE și CEE sunt dezavantajați de mai multe ori. Această Declarație de Poziție intenționează să ajute la depășirea fragmentării între **zone geografice** (Europa de Nord/Sud/Est/ Vest), **discipline** (ex. științe sociale vs. tehnice) și **teme de sustenabilitate** (ex. climă, energie și mobilitate). Face parte din activitatea inițiativei Horizon Europe, [SSH CENTRE](#) care își propune să genereze cele mai bune practici pentru modul în care SSH pot fi mai bine integrate în politica UE de cercetare și inovare.

Cum a fost elaborată Declarația?

Un sondaj prin **apel online de dovezi** a strâns răspunsuri din partea a 137 cercetători din SE și CEE, iar rezultatele au fost introduse în cadrul a **două ateliere hibrid** care au adus împreună 59 de cercetători³ - în Bilbao (co-găzduit de Centrul Basc pentru Schimbările Climatice, și Wikitoki) și Pécs (co-găzduit de către Centrul pentru Studii Economice și Regionale, și Centrul European de Inițiativă). Declarația de Poziție care a rezultat analizează câteva din principalele provocări identificate de către cercetătorii SSH din SE/CEE în urma sondajului și a atelierelor. Aceasta sugerează de asemenea modul în care diferiți actori instituționali își pot susține mai bine personalul în viitor. Se dorește a fi de interes ofițerilor de politici din cadrul Comisiei Europene, care lucrează la Programele-Cadru ale UE (în mod special Cluster 5 al Horizon Europe), finanțatorilor și instituțiilor de cercetare din țările SE și CEE, precum și cercetătorilor individuali care își doresc să sprijine perspectivele SSH în întreaga Europă.

Această Declarație de Poziție a fost trimisă către Comisia Europeană (Directoratul-General pentru Cercetare și Inovație) în iunie 2023, iar mesajele sale principale vor fi traduse în mai multe limbi europene. Pentru mai multe detalii în ceea ce privește datele ce au dus la această Declarație de Poziție, consultați Adnotarea⁴ alăturată..

- 1 Tagai, G. (2023) Az európai kutatási együttműködések egyenlőtlen terei [Unequal spaces of the European research collaborations]. *Területi Statisztika*, 63(2): 179-206.
- 2 De exemplu, în 2018, doar în jur de 8% din bugetul total pentru apeluri al Horizon 2000 a mers către partenerii SSH, vezi: Kania, K. and Bucksch, R. (2020). *Integration of Social Sciences and Humanities in Horizon 2020: Participants, Budgets and Disciplines – 5th monitoring report on projects funded in 2018 under the Horizon 2020 programme*. European Commission; Genus, A., Iskandarova, M., Goggins, G., Fahy, F. and Laakso, S., 2021. Alternative energy imaginaries: Implications for energy research, policy integration and the transformation of energy systems. *Energy Research & Social Science*, 73, p.101898.
- 3 Autorii acestei Declarații de Poziție au participat la unul sau ambele ateliere.
- 4 Foulds, C., Crowther, A., Sorman, A.H., Cabello, V., Bálint, D., Tagai, G., Varjú, V., Robison, R., Galende Sánchez, E., and Zindulková, K. (2023). Addressing disparities in European Social Sciences & Humanities research on climate, energy and mobility: Insights from a Call for Evidence survey and analysis workshops on the challenges and opportunities of working in Southern and Central & Eastern Europe [version 1; peer review: awaiting peer review]. *Open Research Europe*. <https://doi.org/10.12688/openreseurope.16237.1>



Prima parte: Cum pot fondatorii și instituțiile recunoaște mai ușor provocările SSH din Europa Sudică și Central-Estică?

1. *Recunoașterea valorii extrem de importante pe care SSH o oferă pentru îmbunătățirea politicilor și a luării de decizii în contextele SE și CEE*



Provocările societății contemporane nu sunt doar tehnice, ci de asemenea extrem de politice și socioculturale. Valoarea perspectivei SSH în ceea ce privește abordarea provocărilor Cluster 5 ale Horizon Europe (climă, energie, și mobilitate) este clară. De exemplu, modul în care oamenii acționează, lucrează și se joacă – și deci consumă resurse intense de energie și carbon – sunt în mod natural probleme sociale. Cu toate acestea, în special în contextele SE și CEE, cercetările SSH (cu excepția Economiei, așa cum s-a arătat în mod repetat în cadrul sondajului nostru) continuă a fi considerate a avea o valoare mai mică decât STEM în ceea ce privește politica și inovația. Pentru ca ofertele unice ale cercetărilor SSH să fie recunoscute – cum ar fi pluralismul conceptual și metodologic, abordarea critică, și capacitatea de a evidenția ipotezele care stau la baza rezultatelor numerice – acestea trebuie să fie promovate și integrate în politicile și procesele de luare de decizii din cadrul UE, precum și la nivel național și local.

2. *Recunoașterea unei varietăți bogate de cercetări și culturi instituționale în toată Europa: "o singură mărime nu se potrivește tuturor"*



Atunci când modalitățile de abordare a științei și științei sociale din Europa de Nord (NE) și Europa de Vest (WE) sunt promovate ca 'modalități corecte', se reproduc și perpetuează inegalitățile existente. Cercetările efectuate în SE și CEE au o specificitate legată de geografii naționale, regionale și locale (ex. valuri de căldură, incendii de pădure, deplasare, migrare), dar și de contexte culturale și socioeconomice (ex. șomaj, niveluri de inegalitate, sărăcie) care pot avea nevoie să fie justificate pentru un public mai larg, care nu este familiarizat cu ele. Valoarea extraordinară acordată experiențelor cercetărilor din NE/WE este de asemenea reprodusă în cadrul instituțiilor naționale din SE/CEE. De exemplu, vizitele de cercetare către instituțiile din NE/WE pot fi considerate o condiție prealabilă pentru progresul în carieră în SE. În schimb, lipsa mobilității către SE/CEE înseamnă, de asemenea, mai puține posibilități pentru alți savanți de a învăța despre culturile de cercetare din acele zone.

3. *Identificarea și activitățile în scopul depășirii condițiilor de muncă precare din instituțiile de cercetare din SE/CEE*



Condițiile precare de lucru la care cercetătorii din SE/CEE sunt în mod special vulnerabili sunt în momentul de față cele mai importante provocări sistemice din sectorul european de cercetări. Acest lucru se reflectă în configurațiile instituționale prin prevalența contractelor temporare în SE, și a salariilor foarte mici în domeniile academice din CEE (comparativ). În SE, lipsa unui personal de tip permanent poate duce la suprasolicitarea persoanelor cu sarcini educaționale și organizaționale, întărind nesiguranța locului de muncă și scăderea capacității de a solicita fonduri. În plus, această situație este legată de prezența ocazională a clientelismului, nepotismului (sau chiar corupției), ceea ce poate împiedica accesul la fonduri publice de cercetare, ceea ce înseamnă că cercetătorii nu pot concura în condiții echitabile. Acest lucru duce la necesitatea cercetătorilor de a concura pentru un număr limitat de finanțări pentru cercetări naționale/internaționale, ceea ce rezultă în rate scăzute de succes, în special în disciplinele SSH subevaluate, precum și proiecte SSH subfinanțate.



A doua parte: Cum pot finanțatorii cercetărilor (în special Comisia Europeană) să susțină mai bine SSH în Europa de Sud și Central-Estică?

4.

Aducerea cercetării bazate pe teorie critică, reflexivă și transformativă în prim-planul producției de cunoștințe, cu o mai mare includere a know-how-ului din SE/CEE



În timp ce cercetarea bazată pe teorie nu poate oferi întotdeauna soluții imediate problemelor sociale, economice sau de mediu urgente, le poate totuși aborda mai eficient pe termen mediu spre lung. Cercetarea bazată pe teorie ar trebui încurajată prin recunoașterea faptului că viteza și natura rezultatelor diferă între SSH și STEM. Creșterea numărului de oportunități de finanțare pentru cercetări critice, reflexive și transformative, permițând experimentarea în afara agendelor instituționale ale 'curentului vestic/nordic', și aducerea împreună a diferitelor modalități de cunoaștere (ex. cunoștințe locale sau tradiționale din SE/CEE) vor ajuta la dezvoltarea soluțiilor pentru provocări socio-ecologice actuale și viitoare ce sunt mai bine adaptate diferitelor contexte, și au mai multe șanse de succes.

5.

Proiectarea și implementarea unor scheme noi de granturi, care să aibă ca țintă promovarea cercetărilor SSH din țările SE/CEE pe termen lung



Există o nevoie de a depăși logica pe termen scurt de finanțare pe bază de proiect, și de a căuta o viziune mai profundă și pe termen mai lung, pentru ca SSH să ducă la îndeplinire rezultatele sale unice. Schemele de distribuire a granturilor direcționate – care se concentrează de exemplu pe îmbunătățirea condițiilor de lucru, și susținerea unor posturi permanente și bine plătite – pot oferi stabilitate cercetătorilor și instituțiilor din SE/CEE, adăugând participare cercetării internaționale cooperative. În plus, mecanismele noi ale schemelor de distribuire a granturilor, ce urmăresc să maximizeze egalitatea și diversitatea, și nu doar productivitatea, ar trebui explorate atât pentru granturi individuale, cât și colective. Exemple de asemenea scheme includ (i) alocarea de fonduri prin selecție aleatorie, și nu prin competiție (ce folosește uneori măsurători care duc la inegalități), și (ii) mai multe programe pentru colaborări SSH-STEM.

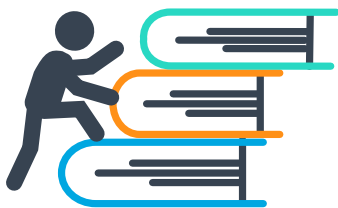
6.

Lansarea de apeluri bine poziționate, cu tematică, și includerea recenzorilor din diferite locații și discipline



Așa cum este evidențiat mai sus, țările SE/CEE au parte de provocări specifice, dar și condiții istorice speciale atunci când vine vorba de climă, energie și mobilitate, și deci sunt deseori neglijate atunci când apar oportunități de finanțare. Sub-programele care vizează participarea mărită prin apeluri bine poziționate la provocările locale relevante pot susține cercetătorii din SE și CEE în evidențierea soluțiilor la problemele locale. În același timp, mai mulți recenzori din regiunile SE/CEE, precum și dintr-un număr mare și o varietate mărită de discipline SSH, ar trebui să fie implicați – prin procese similare cotelor de gen – cu scopul de a contribui la construirea capacităților de cercetare și inovație pentru țările din SE și CEE care se află în prezent la 'periferie'.

7. *Promovarea responsabilă a Științelor Libere, cu mecanisme de reducere a barierelor pentru autorii și jurnalele din SE/CEE*



Plata publicațiilor cu Acces Liber (care este în prezent o cerință a finanțatorilor) poate fi o povară financiară mare în contextele SE/CEE. Susținem cu toată inima ca producția de cunoștințe să fie îndreptată spre Științele Libere, dar propunem ca acest lucru să fie însoțit de democratizarea producției de cunoștințe, care implică contestarea puterii companiilor de editare (de obicei non-SE/CEE), și sprijinirea includerii mai mari a autorilor din SE/CEE. Dat fiind faptul că piața editorială este dominată de companii ce nu sunt complet familiarizate cu contextele și interesele cercetărilor din CEE și SE, este necesară recunoașterea și legitimizarea contribuțiilor autorilor din SE/CEE, dar și susținerea publicațiilor lor (ex. organizarea de subiecte tematice în jurnale). De asemenea, solicităm ca o varietate mai mare a rezultatelor de schimb de experiențe cu acces liber să fie evaluate și apreciate de către recenzori, în special acelea care vizează în mod direct factorii de decizie politică, persoanele care planifică, grupurile civice, ONG-urile și membrii comunităților.

A treia parte: Cum pot instituțiile de cercetare să sprijine mai bine SSH în Europa Sudică și Central-Europeană?

8. *Încurajarea cooperării echipelor și rețelelor SSH-STEM în țările SE/CEE*



În loc de a ne concentra doar pe competiția individuală, este importantă promovarea programelor de lucru bazate pe cooperare și interdisciplinaritate (inclusiv colaborarea atât în domeniul SSH, cât și SSH-STEM) în țările SE/CEE, pentru a atenua dezechilibrele și diviziunile istorice dintre SSH și STEM. Aceste colaborări ar trebui încurajate prin oportunități de creare a rețelelor, inclusiv participări virtuale acolo unde este posibil, ce pot reduce ușor dezavantajele financiare ale cercetătorilor din SE/CEE. O asociație SSH de rețea de cercetare axată pe regiunea SE/CEE ar putea da voce cercetătorilor la nivel european..

9. *Formarea noii generații de cercetători interdisciplinari SSH*



În SE/CEE, trebuie să creăm, promovăm și să recunoaștem gradele academice interdisciplinare și trans-disciplinare, inclusiv programele de master și doctorat care caută să depășească concepțiile actuale fragmentate SSH vs. STEM. La fel ca și creșterea sustenabilității în ultimele decenii, subiectele SSH ar putea fi cerințe îmbinate pentru toți studenții din învățământul superior. În cazul SSH și al cercetătorilor interdisciplinari cu diplome de doctorat, instituțiile de cercetare ar trebui să își mărească oferta de training-uri online gratuite, concentrându-se pe know-how-ul de a scrie propuneri sau de a conduce parteneriate interdisciplinare (și a plăti cercetătorii SE/CEE care au avut succes în aceste domenii pentru a își oferi punctul de vedere), cu scopul de a dezvolta o capacitate mai mare.

10. *Valorificarea talentului local și asigurarea profilurilor vizibile pentru ca cercetătorii SSH să evite mobilitatea forțată*



Așteptările din jurul mișcării cercetătorilor către instituțiile din NE/WE în căutarea unei cariere mai 'de succes' pot crea o povară personală și instituțională grea. De asemenea, îi împiedică pe cercetători să își dezvolte angajamentele pe termen lung cu comunitățile locale, necesare în cercetarea SSH. Instituțiile de cercetare ar trebui să își valorifice talentele locale, și să își orienteze eforturile pentru a le păstra, oferind stabilitate pe termen lung și condiții flexibile, deși mobilitatea este mai degrabă o opțiune decât o necesitate. Ar trebui de asemenea să se asigure că activitatea științifică și profilurile online ale cercetătorilor sunt vizibile la nivel european, spre exemplu prin evidențierea experiențelor individuale în ceea ce privește coordonarea de proiecte, Pachetul de Lucru sau conducerea de sarcini, intervențiile media, rolurile de consiliere, și/sau implicațiile de luare a deciziilor în cadrul cercetărilor lor.

11. *Întărirea capacității administrative pentru cererile de finanțare SSH și procesele de gestionare a granturilor*



Una dintre discrepanțele găsite în majoritatea instituțiilor de cercetare din SE/CEE este lipsa unei capacități administrative (ex. numărul personalului, cunoștințele, experiența, limba) care să sprijine aplicațiile competitive de cercetare în UE, precum și gestionarea reușită a granturilor; acest lucru crește și mai mult povara deja grea asupra cercetătorilor. Sarcina administrativă pentru propunerile de cercetare ar trebui să se schimbe în favoarea inovației în știință, rigoare și calitate. În această zonă, Punctele Naționale de Contact au rolul de a susține și sprijini cercetătorii SSH. În mod special în țările CEE, o prioritate strategică pentru instituțiile de cercetare care urmăresc să își mărească rata de succes în ceea ce privește granturile ar fi să stabilească echipe cu experiență internațională în procesul administrativ al proiectelor de cercetare.

12. *Sprijinirea procedurilor de evaluare a cercetărilor prin universități și centre de cercetare care pun în valoare cercetarea SSH critică și interdisciplinară din SE și CEE*



Majoritatea instituțiilor de cercetare din SE/CEE rămân legate de „insule” disciplinare și criterii de evaluare ce nu valorifică în mod special strategiile și practicile de cercetare ale cercetătorilor din SSH. Universitățile și centrele de cercetare rămân de cele mai multe ori concentrate pe criterii cantitative (ex. cuartile de jurnale, factori de impact, rezultate ale strângerilor de fonduri, numărul studenților doctoranzi) atunci când vine vorba de a-și evalua cercetătorii. Noi dorim utilizarea criteriilor calitative (ex. capacități de mentorat și de consolidare a comunității, serviciu administrativ/comunitar, schimb de cunoștințe interdisciplinar, angajament civic) pentru a se putea aprecia mai bine practicile recente de cercetare ale multor cercetători din SSH.

Observații de încheiere

Deși vedem provocările evidențiate mai sus ca fiind structurale, și deci necesitând soluții instituționale, cercetătorii individuali pot, de asemenea, să susțină acest efort prin efectuarea de parteneriate de cercetare mai lungi și dincolo de normele și contextele culturale cu care sunt deja familiarizați. Solicităm atât instituțiilor, cât și cercetătorilor, să recunoască multiplele modalități prin care cunoștințele și soluțiile sunt generate de diverse culturi de cercetare din diferite contexte SE/CEE, și să acorde o recunoaștere mai mare contribuțiilor existente aduse de cercetătorii SSH din SE/CEE.



Acknowledgements

This Position Statement is part of the SSH CENTRE (Social Sciences and Humanities for Climate, Energy aNd Transport Research Excellence) project which has received funding from the European Union's Horizon Europe research and innovation programme under grant agreement No 101069529 and from UK Research and Innovation (UKRI) under the UK government's Horizon Europe funding guarantee [grant No 10038991]. We are grateful to Ami Crowther (Anglia Ruskin University) for her careful reviews, as well as for the contributions made by Dimitrios Bormpoudakis (University of Kent), Dominika Crnjac-Milić (University of Osijek), Anamarija Delić (University of Osijek), Dominika Dzwonkowska (Cardinal Stefan Wyszyński University), Iva Georgieva (Bulgarian Academy of Sciences), Alessandro Lombardo (Central European Initiative), András Ricz (Pro Regio d.o.o.), Tauri Tuvikene (Tallinn University) and Davor Vinko (University of Osijek) as well as all those who completed our call for evidence survey.





Social Sciences & Humanities for Climate,
Energy and Transport Research Excellence



This project has received funding from the European Union's Horizon Europe research and innovation programme under grant agreement No 101069529 and from UK Research and Innovation (UKRI) under the UK government's Horizon Europe funding guarantee [grant No 10038991].