



Projekt otrzymał dofinansowanie z unijnego programu badań i innowacji Horyzont Europa w ramach umowy o dotację nr 101069529 oraz z UK Research and Innovation (UKRI) w ramach rządowej gwarancji finansowania Horyzont Europa [dotacja nr 10038991].

Wspieranie nauk społecznych i humanistycznych w Europie Południowej Środkowej i Wschodniej: Stanowisko w sprawie międzynarodowych badań nad klimatem, energią i mobilnością



Czerwiec 2023 r.



Social Sciences & Humanities for Climate,
Energy aNd Transport Research Excellence

Wspieranie nauk społecznych i humanistycznych w Europie Południowej Środkowej i Wschodniej: Stanowisko w sprawie międzynarodowych badań nad klimatem, energią i mobilnością

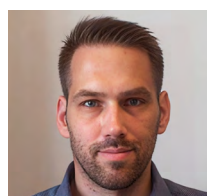
Czerwiec 2023 r.

LEAD AUTHORS



Viktor Varjú*

Centre for
Economic and
Regional Studies
Hungary



Gergely Tagai

Centre for
Economic and
Regional Studies
Hungary



Violeta Cabello

Basque Centre for
Climate Change
Spain



**Alevgul H.
Sorman**

Basque Centre for
Climate Change
Spain



Rosie Robison

Anglia Ruskin
University
UK



Chris Foulds

Anglia Ruskin
University
UK



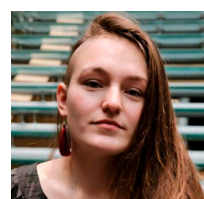
Dóra Bálint

Centre for
Economic and
Regional Studies
Hungary



**Ester Galende
Sánchez**

Basque Centre for
Climate Change
Spain



**Kristina
Zindulková**

Basque Centre for
Climate Change
Spain



**Ilona Pálné
Kovács**

Centre for
Economic and
Regional Studies
Hungary

*varju.viktor@krtk.hu

Suggested citation

Varjú, V., Tagai, G., Cabello, V., Sorman, A.H., Robison, R., Foulds, C., Bálint, D., Galende Sánchez, E., Zindulková, K., Pálné Kovács, I., et al. (2023). *Supporting the Social Sciences & Humanities across Southern and Central & Eastern Europe: A Position Statement for international climate, energy and mobility research*. Cambridge: SSH CENTRE.

CONTRIBUTING AUTHORS

Jone Aliri

University of the
Basque Country
Spain

**Isabelle
Angelovsk**

Universitat
Autònoma de
Barcelona
Spain

Maria Attard

University of Malta
Malta

Liliia Bilous

Anglia Ruskin
University
UK

Guido Caniglia

Konrad Lorenz
Institute for
Evolution and
Cognition Research
Germany

Jana Chovancová

University of Presov
Slovakia

Luciano d'Andrea

Knowledge and
Innovation
Italy

Jampel Dell'Angelo

Vrije Universiteit
Amsterdam
Netherlands

Elena Dimitrova

University of
Architecture, Civil
Engineering and
Geodesy
Bulgaria

Magdalena Drăgan

Romanian Academy
in Cluj-Napoca
Romania

Antonio Ferreira

University of Porto
Portugal

Fabio Feudo

Knowledge and
Innovation
Italy

Inma Garrido

Acento
Comunicación
Spain

Emília Huttmanová

University of Presov
Slovakia

Vineta Kleinberga

Rīga Stradiņš
University
Latvia

Maria Kola-Bezka

Nicolaus Copernicus
University in Toruń
Poland

**Bernadett
Horváthné Kovács**

University of
Agriculture and Life
Science
Hungary

Orsolya Küttel

National Research
Development and
Innovation Office
Hungary

Julia Leventon

Global Change
Research Institute of
the Czech Academy
of Sciences
Czechia

**József Pál
Lieszkovszky**

KTI Hungarian
Institute for
Transport Sciences
and Logistics Non
Profit Ltd
Hungary

Cristina Lincaru

National Scientific
Research Institute
for Labor and Social
Protection
Romania

Balša Lubarda

DAMAR Institute
Montenegro

Naja Marot

University of
Ljubljana
Slovenia

Yago Martín

Pablo de Olavide
University
Spain

**Carmen Valor
Martínez**

Comillas University
Spain

Hana Müllerová

Czech Academy of
Sciences
Czechia

Imre Nagy

University of Novi
Sad
Serbia

Efi Nakopoulou

National and
Kapodistrian
University of Athens
Greece

**Ourania
Papaszomenou**

Arden University
Berlin
Germany

Michaela Pixová

Charles University
Czechia

Catarina Sales

University of Beira
Interior
Portugal

**Laura Vozmediano
Sanz**

University of the
Basque Country
Spain

Mauro Sarrica

University of Rome
La Sapienza
Italy

Iva Tajnšek

Consensus
Slovenia

Ethemcan Turhan

University of
Groningen
Netherlands

**Gábor László
Vasárus**

Centre for Economic
and Regional
Studies
Hungary

Giorgos Velegrakis

National and
Kapodistrian
University of Athens
Greece

Aleksandra Wagner

Jagiellonian
University
Poland

***Additional countries the authors have
experience working in include: Cyprus, France,
Republic of Moldova, Turkey, Ukraine, USA.***

Do celów niniejszego stanowiska poniższe kraje zostały uznane za należące do Europy Południowej (kolor zielony) i Europy Środkowo-Wschodniej (kolor pomarańczowy); było to związane z ich obecnym lub planowanym uczestnictwem w programie finansowania Horyzont Europa.



Wprowadzenie

Jaki jest cel niniejszego oświadczenia?

Celem niniejszego stanowiska jest podkreślenie głosu badaczy nauk społecznych i humanistycznych (SSH) z Europy Południowej (SE) i Europy Środkowo-Wschodniej (CEE) (patrz rysunek 1), pracujących nad wyzwaniami związanymi ze zrównoważonym rozwojem. Pomimo podejmowanych wysiłków, w wielu krajach Europy Południowo-Wschodniej i Środkowo-Wschodniej wciąż utrzymują się dysproporcje w zakresie udziału naukowców zajmujących się kwestiami SSH we współpracy badawczej w porównaniu z naukowcami z Północy i Zachodu¹. Zjawisku temu towarzyszą obciążenia, takie jak niepewne warunki pracy i umowy tymczasowe w SE oraz bardzo niskie wynagrodzenia w CEE. Biorąc pod uwagę, że kwestie SSH są już marginalizowane na korzyść dyscyplin STEM (Science, Technology, Engineering, Mathematics) w zakresie finansowania², oznacza to, że badania z zakresu SSH i naukowcy z Europy Południowo-Wschodniej i Środkowo-Wschodniej są mniej uprzywilejowani na wielu poziomach. Niniejsze stanowisko ma pomóc w przezwyciężeniu fragmentacji w różnych **regionach geograficznych** (Europa Północna/Południowa/Wschodnia/Zachodnia), **dyscyplinach** (np. nauki społeczne vs. nauki techniczne) i **tematykach zrównoważonego rozwoju** (np. klimat, energia i mobilność). Stanowi to część prac w ramach inicjatywy Horyzont Europa **CENTRUM SSH** której celem jest wypracowanie najlepszych praktyk w zakresie lepszej integracji SSH z unijną polityką badań i innowacji.

Jak zostało ono opracowane?

W ramach internetowego **wezwania do przedstawienia dowodów** zebrano odpowiedzi od 137 naukowców z Europy Południowo-Wschodniej i Europy Środkowo-Wschodniej, a wyniki zostały wykorzystane podczas **dwóch warsztatów hybrydowych** zrzeszających 59 badaczy³ - w Bilbao (współorganizowane przez Baskijskie Centrum Zmian Klimatu i Wikitoki) oraz w Peczu (współorganizowane przez Centrum Studiów Ekonomicznych i Regionalnych oraz Inicjatywę Środkowoeuropejską). Powstałe w ten sposób stanowisko analizuje kilka głównych wyzwań zidentyfikowanych przez badaczy SE/CEE SSH w ankiecie i warsztatach. Sugeruje również, w jaki sposób różne podmioty instytucjonalne mogą lepiej wspierać swoich pracowników. Publikacja powinna zainteresować urzędników Komisji Europejskiej pracujących nad programami ramowymi UE (w szczególności klastrem 5 programu Horyzont Europa), fundatorów i instytucje badawcze w krajach Europy Południowo-Wschodniej i Europy Środkowo-Wschodniej, a także indywidualnych badaczy zainteresowanych lepszym wspieraniem badań nad SSH w całej Europie.

Niniejsze stanowisko zostało przedłożone Komisji Europejskiej (Dyrekcji Generalnej ds. Badań Naukowych i Innowacji) w czerwcu 2023 r., a jego główne przesłania zostaną przetłumaczone na kilka języków europejskich. Więcej informacji na temat danych zawartych w oświadczeniu o stanowisku można znaleźć w załączonej nocioce dotyczącej danych⁴.

- 1 Tagai, G. (2023) Az európai kutatási együttműködések egyenlőtlen terei [Unequal spaces of the European research collaborations]. *Területi Statisztika*, 63(2): 179-206.
- 2 Na przykład w 2018 r. tylko około 8% całkowitego budżetu na zaproszenia do składania wniosków w ramach programu Horyzont 2020 trafiło do partnerów SSH, zob: Kania, K. and Bucksch, R. (2020). *Integration of Social Sciences and Humanities in Horizon 2020: Participants, Budgets and Disciplines – 5th monitoring report on projects funded in 2018 under the Horizon 2020 programme*. European Commission; Genus, A., Iskandarova, M., Goggins, G., Fahy, F. and Laakso, S., 2021. Alternative energy imaginaries: Implications for energy research, policy integration and the transformation of energy systems. *Energy Research & Social Science*, 73, p.101898.
- 3 Wszyscy autorzy niniejszego stanowiska wzięli udział w jednym lub obu warsztatach.
- 4 Foulds, C., Crowther, A., Sorman, A.H., Cabello, V., Bálint, D., Tagai, G., Varjú, V., Robison, R., Galende Sánchez, E., and Zindulková, K. (2023). Addressing disparities in European Social Sciences & Humanities research on climate, energy and mobility: Insights from a Call for Evidence survey and analysis workshops on the challenges and opportunities of working in Southern and Central & Eastern Europe [version 1; peer review: awaiting peer review]. *Open Research Europe*. <https://doi.org/10.12688/openreseurope.16237.1>



Część I: W jaki sposób fundatorzy i instytucje mogą lepiej zrozumieć wyzwania stojące przed SSH w Europie Południowej i Środkowo-Wschodniej?

1.

Uznanie kluczowej wartości SSH dla poprawy kształtowania polityki i procesu decyzyjnego w krajach Europy Południowo-Wschodniej i Środkowo-Wschodniej



Współczesne wyzwania społeczne mają charakter nie tylko techniczny, ale także głęboko polityczny i społeczno-kulturowy. Wartość wniosków z badań nad SSH w podejmowaniu wyzwań klastra 5 programu Horyzont Europa (klimat, energia i mobilność) jest oczywista. Na przykład sposoby, w jaki ludzie myślą, działają, pracują i bawią się - a tym samym zużywają zasoby energochłonne i wysokoemisyjne - są z natury kwestiami społecznymi. Jednak w szczególności w krajach Europy Południowo-Wschodniej i Środkowo-Wschodniej badania nad SSH (z wyjątkiem ekonomii, jak wielokrotnie stwierdzono w naszej ankiecie) są nadal oceniane jako mające mniejszą wartość polityczną i innowacyjną niż STEM. Aby wyjątkowe wartości płynące z badań nad SSH zostały docenione - włączając ich pluralizm koncepcyjny i metodologiczny, krytyczne podejście i zdolność do podkreślania założeń leżących u podstaw wyników liczbowych - muszą być one promowane i włączane do głównego nurtu kształtowania polityki i procesu decyzyjnego na szczeblu unijnym, krajowym i lokalnym.

2.

Uznanie różnorodności kultur badawczych i instytucjonalnych w całej Europie: „nie ma uniwersalnego rozwiązania”



Kiedy północnoeuropejskie (NE) i zachodnioeuropejskie (WE) sposoby praktykowania nauki i nauk społecznych są promowane jako „właściwe sposoby”, powiela to i utrwała istniejące nierówności. Badania prowadzone w Europie Południowo-Wschodniej i Europie Środkowo-Wschodniej mają specyfikę związaną z krajowymi, regionalnymi i lokalnymi uwarunkowaniami geograficznymi (np. fale upałów, pożary, wysiedlenia, migracje), a także kontekstami kulturowymi i społeczno-ekonomicznymi (np. bezrobocie, poziomy nierówności, ubóstwo), które mogą wymagać uzasadnienia dla szerszej publiczności, która nie jest z nimi zaznajomiona. Większa wartość przypisywana doświadczeniom badawczym NE/WE jest również powielana w krajowych instytucjach regionów SE/CEE. Na przykład wizyty badawcze w instytucjach w regionie NE/WE mogą być postrzegane jako warunek wstępny rozwoju kariery w SE. I odwrotnie, brak mobilności do regionu SE/CEE oznacza również mniej możliwości dla innych naukowców, aby poznać tamtejsze kultury badawcze.

3.

Identyfikacja i praca nad przewyżnieniem niepewnych warunków pracy w instytucjach badawczych w SE/CEE



Niepewne warunki pracy, na które szczególnie narażeni są naukowcy w SE/CEE, są obecnie jednym z najważniejszych wyzwań systemowych w europejskim sektorze badawczym. Znajduje to odzwierciedlenie w strukturach instytucjonalnych poprzez powszechność umów na czas określony w SE i bardzo niskie wynagrodzenia akademickie w Europie Środkowo-Wschodniej (przez porównanie). W SE brak stałego personelu może prowadzić do przeciążenia osób obowiązkami edukacyjnymi i organizacyjnymi, co zwiększa niepewność zatrudnienia i zmniejsza zdolność do ubiegania się o finansowanie. Co więcej, sytuacja ta jest połączona z okazjonalnym występowaniem klientelizmu, nepotyzmu (a nawet korupcji), które utrudniają dostęp do publicznych funduszy badawczych, co oznacza, że naukowcy mogą nie konkurować na równych warunkach. Prowadzi to do tego, że naukowcy mają ograniczony czas na konkowanie o niewielką pulę krajowych/międzynarodowych funduszy badawczych, co prowadzi do niskiego wskaźnika sukcesu, zwłaszcza w niedocenianych dyscyplinach SSH i niedofinansowanych projektach SSH.



Część II: W jaki sposób podmioty finansujące badania (w szczególności Komisja Europejska) mogą lepiej wspierać badania nad SSH w Europie Południowej i Środkowo-Wschodniej?

4.

Wysunięcie opartych na teorii, krytycznych, refleksyjnych i transformacyjnych badań na pierwszy plan w produkcji wiedzy z większym uwzględnieniem know-how z SE/CEE



Chociaż badania oparte na teorii nie zawsze zapewniają natychmiastowe rozwiązania palących problemów społecznych, gospodarczych lub środowiskowych, mogą pomóc w skuteczniejszym rozwiązywaniu ich w perspektywie średnio- i długoterminowej. Należy zachęcać do badań opartych na teorii, uznając, że szybkość i charakter wyników różnią się między SSH i STEM. Zwiększenie liczby możliwości finansowania krytycznych, refleksyjnych i transformacyjnych badań, umożliwiających eksperymentowanie poza instytucjonalnymi programami „zachodniego/nordyckiego głównego nurtu” oraz łączenie różnych sposobów poznania (np. wiedzy lokalnej lub tradycyjnej z SE/CEE) pomoże opracować rozwiązania dla obecnych i przyszłych wyzwań społeczno-ekologicznych, które będą lepiej dostosowane do różnych kontekstów i będą miały większe szanse powodzenia.

5.

Opracowanie i wdrożenie nowych programów grantowych mających na celu promowanie długoterminowych, integracyjnych badań w zakresie SSH w krajach SE/CEE



Istnieje potrzeba przezwyciężenia krótkoterminowej logiki finansowania opartego na projektach celem stworzenia bardziej dogłębnej i długoterminowej wizji, aby SSH mogło dostarczać swoje unikalne wartości. Ukierunkowane programy dystrybucji dotacji - skoncentrowane na przykład na poprawie warunków pracy i wspieraniu stałych, dobrze płatnych stanowisk - mogą pomóc w zapewnieniu stabilności naukowcom i instytucjom z krajów Europy Południowo-Wschodniej i Środkowo-Wschodniej, pomagając w uczestnictwie we wspólnych badaniach międzynarodowych. Ponadto należy zbadać nowe mechanizmy systemów dystrybucji dotacji, które mają na celu maksymalizację równości i różnorodności, a nie tylko wydajności, zarówno w przypadku dotacji indywidualnych, jak i zbiorowych. Przykłady takich systemów obejmują (i) przydział funduszy w drodze losowego wyboru zamiast konkursu (który często wykorzystuje wskaźniki odtwarzające nierówności) oraz (ii) więcej systemów współpracy SSH-STEM.

6.

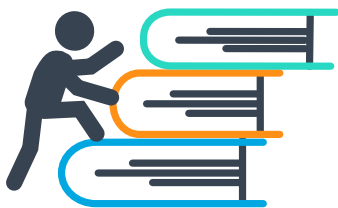
Wprowadzanie ukierunkowanych, tematycznych zaproszeń do składania wniosków i włączanie do działań recenzentów z różnych obszarów geograficznych i dyscyplin



Jak wspomniano powyżej, kraje Europy Południowo-Wschodniej i Europy Środkowo-Wschodniej mają specyficzne wyzwania i szczególne uwarunkowania historyczne, jeśli chodzi o klimat, energię i mobilność, które są często pomijane w zaproszeniach do finansowania. Podprogramy mające na celu poszerzenie uczestnictwa poprzez ukierunkowane zaproszenia dotyczące istotnych lokalnych wyzwań mogą wspierać naukowców z Europy Południowo-Wschodniej i Europy Środkowo-Wschodniej we wspólnym opracowywaniu rozwiązań lokalnych problemów. Jednocześnie należy zaangażować większą liczbę recenzentów z regionów Europy Południowo-Wschodniej i Europy Środkowo-Wschodniej oraz z większej liczby i szerszej gamy dyscyplin SSH - poprzez procesy podobne do kwot pŁci - aby pomóc w budowaniu inkluzywnych zdolności badawczych i innowacyjnych dla krajów Europy Południowo-Wschodniej i Europy Środkowo-Wschodniej, które obecnie znajdują się na „peryferiach”.



7. *Odpowiedzialne promowanie otwartej nauki wraz z mechanizmami ograniczającymi bariery dla autorów i czasopism SE/CEE*



Płacenie za publikowanie w otwartym dostępie (co jest obecnie często wymogiem fundatorów) może być poważnym obciążeniem finansowym w większości kontekstów SE/CEE. Z całego serca popieramy cel, jakim jest ukierunkowanie produkcji wiedzy na Otwartą Naukę, ale proponujemy, aby towarzyszyła temu demokratyzacja produkcji wiedzy, która obejmuje kwestionowanie władzy firm wydawniczych (zwykle spoza SE/CEE) i wspieranie większej integracji autorów z SE/CEE. Biorąc pod uwagę, że rynek wydawniczy jest zdominowany przez firmy, które mogą mieć mniejszą wiedzę na temat kontekstów i zainteresowań badawczych w Europie Środkowo-Wschodniej i Południowo-Wschodniej, wymaga to uznania i legitymizacji wkładu autorów z SE/CEE oraz wspierania ich publikacji (np. organizowanie numerów tematycznych w czasopismach). Wzywamy również do tego, aby recenzenci oceniali i doceniali szerszą gamę wyników wymiany wiedzy w otwartym dostępie, zwłaszcza tych skierowanych bezpośrednio do decydentów, planistów, grup obywatelskich, organizacji pozarządowych i członków społeczności.

Część III: W jaki sposób instytucje badawcze mogą lepiej wspierać badania SSH w Europie Południowej i Środkowo-Wschodniej?

8. *Zachęcanie do współpracy zespołów SSH-STEM i tworzenia sieci kontaktów w krajach SE/CEE*



Zamiast skupiać się wyłącznie na indywidualnej konkurencji, ważne jest, aby promować współpracę i interdyscyplinarne programy pracy (w tym współpracę zarówno w ramach SSH, jak i ponad podziałami SSH-STEM) w krajach rejonu SE/CEE, aby zaradzić historycznym nierównościom i podziałom między SSH i STEM. Współpraca ta powinna być wspierana poprzez możliwości nawiązywania kontaktów, w tym wirtualne uczestnictwo tam, gdzie to możliwe, co może nieznacznie zmniejszyć niekorzystną sytuację finansową naukowców z SE/CEE. Stowarzyszenie sieci badawczej SSH skoncentrowane na regionie SE/CEE mogłoby dać tym naukowcom większy głos na poziomie europejskim.

9. *Szkolenie kolejnego pokolenia badaczy SSH i badaczy interdyscyplinarnych*



W SE/CEE musimy tworzyć, wspierać i uznawać interdyscyplinarne i transdyscyplinarne stopnie naukowe, w tym programy magisterskie i doktoranckie, które mają na celu przekroczenie obecnie podzielonego sposobu myślenia o SSH kontra STEM. Podobnie jak rozwój zrównoważonego rozwoju w ostatnich dziesięcioleciach, tematyki SSH mogą stanowić przekrojowe wymagania dla wszystkich studentów szkół wyższych. W przypadku SSH i interdyscyplinarnych naukowców ze stopniem doktora, instytucje badawcze powinny zwiększyć liczbę bezpłatnych szkoleń online koncentrujących się na wiedzy na temat pisania wniosków badawczych lub prowadzenia interdyscyplinarnych partnerstw (i płacić naukowcom z SE / CEE, którzy odnieśli sukces w tych obszarach za przedstawienie swoich spostrzeżeń), aby rozwinąć większy potencjał.

10. *Docenianie lokalnych talentów i zapewnienie widocznych profili naukowców SSH w celu uniknięcia wymuszonej mobilności*



Oczekiwania związane z przenoszeniem się naukowców do instytucji NE/WE w dążeniu do bardziej „udanej” kariery mogą stanowić poważne obciążenie osobiste i instytucjonalne. Utrudnia to również badaczom rozwijanie długoterminowego zaangażowania w lokalne społeczności, które jest niezbędne w badaniach SSH. Instytucje badawcze powinny doceniać swoje lokalne talenty i podejmować wysiłki w celu ich zatrzymania, zapewniając długoterminową stabilność i elastyczne warunki, w których mobilność jest raczej opcją niż koniecznością. Powinny również zapewnić, że działalność naukowa i profile online ich naukowców są widoczne na poziomie europejskim, na przykład podkreślając doświadczenie poszczególnych naukowców w koordynowaniu projektów, kierowaniu pakietami roboczymi lub zadaniami, interwencjach medialnych, rolach doradczych i / lub wpływie ich badań na podejmowanie decyzji.

11. *Wzmocnienie zdolności administracyjnych w zakresie wniosków o finansowanie SSH i procesów zarządzania dotacjami*



Jedną z luk w wielu instytucjach badawczych SE/CEE jest brak zdolności administracyjnych (np. liczby personelu, wiedzy, doświadczenia, języka) do wspierania konkurencyjnych wniosków badawczych UE, a także skutecznego zarządzania dotacjami; to dodatkowo zwiększa i tak już duże obciążenie naukowców. Obciążenie administracyjne związane z wnioskami badawczymi powinno zmienić się na korzyść innowacji naukowych, rygoru i jakości. W tym obszarze krajowe punkty kontaktowe mają do odegrania rolę we wspieraniu i promowaniu naukowców SSH. Szczególnie w krajach Europy Środkowo-Wschodniej, strategicznym priorytetem dla instytucji badawczych, które chcą zwiększyć swój wskaźnik sukcesu grantów, powinno być ustanowienie zespołów z międzynarodowym doświadczeniem w procesie administracyjnym projektów badawczych.

12. *Wspieranie procedur oceny badań przez uniwersytety i ośrodki badawcze, które cenią krytyczne i interdyscyplinarne badania SSH w SE i CEE*



Wiele instytucji badawczych SE/CEE pozostaje związanych silosami dyscyplinarnymi i kryteriami oceny, które niekoniecznie doceniają strategie i praktyki badawcze naukowców SSH. Uniwersytety i ośrodki badawcze często koncentrują się na kryteriach ilościowych (np. kwartył czasopism, współczynnik wpływu, wyniki pozyskiwania funduszy, liczba doktorantów), jeśli chodzi o ocenę swoich naukowców. W przeciwieństwie do tego, wzywamy do stosowania kryteriów jakościowych (np. mentoringu i zdolności budowania społeczności, usług administracyjnych/społecznościowych, interdyscyplinarności, wymiany wiedzy, zaangażowania obywatelskiego), aby lepiej docenić rzeczywiste praktyki badawcze wielu badaczy SSH.

Uwagi końcowe

Chociaż uważamy, że wyzwania opisane powyżej mają charakter strukturalny i dlatego wymagają rozwiązań instytucjonalnych, poszczególni badacze mogą również wspierać to przedsięwzięcie, budując szersze partnerstwa badawcze i wykraczając poza normy i konteksty kulturowe, które są im już znane. Wzywamy zarówno instytucje, jak i naukowców do uznania wielu sposobów, w jakie usytuowana wiedza i rozwiązania są generowane przez różne kultury badawcze z różnych kontekstów SE/CEE, a także do większego uznania istniejącego wkładu naukowców zajmujących się tematyką SSH w SE/CEE.



Acknowledgements

This Position Statement is part of the SSH CENTRE (Social Sciences and Humanities for Climate, Energy aNd Transport Research Excellence) project which has received funding from the European Union's Horizon Europe research and innovation programme under grant agreement No 101069529 and from UK Research and Innovation (UKRI) under the UK government's Horizon Europe funding guarantee [grant No 10038991]. We are grateful to Ami Crowther (Anglia Ruskin University) for her careful reviews, as well as for the contributions made by Dimitrios Bormpoudakis (University of Kent), Dominika Crnjac-Milić (University of Osijek), Anamarija Delić (University of Osijek), Dominika Dzwonkowska (Cardinal Stefan Wyszyński University), Iva Georgieva (Bulgarian Academy of Sciences), Alessandro Lombardo (Central European Initiative), András Ricz (Pro Regio d.o.o.), Tauri Tuvikene (Tallinn University) and Davor Vinko (University of Osijek) as well as all those who completed our call for evidence survey.





Social Sciences & Humanities for Climate,
Energy and Transport Research Excellence



This project has received funding from the European Union's Horizon Europe research and innovation programme under grant agreement No 101069529 and from UK Research and Innovation (UKRI) under the UK government's Horizon Europe funding guarantee [grant No 10038991].