



Projekt je financován z programu Evropské unie pro výzkum a inovace Horizont Evropa na základě grantové dohody č. 101069529 a z programu UK Research and Innovation (UKRI) v rámci vládní záruky za financování Horizont Evropa Spojeného království [grant č. 10038991].

# Podpora společenských a humanitních věd ve jižní, střední a východní Evropě čelí:

Stanovisko k mezinárodnímu  
výzkumu v oblasti klimatu,  
energetiky a mobility



Červen 2023



Social Sciences & Humanities for Climate,  
Energy aNd Transport Research Excellence

# Podpora společenských a humanitních věd ve jižní, střední a východní Evropě čelí: Stanovisko k mezinárodnímu výzkumu v oblasti klimatu, energetiky a mobility

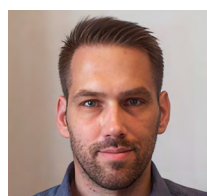
Červen 2023

## LEAD AUTHORS



**Viktor Varjú\***

Centre for  
Economic and  
Regional Studies  
Hungary



**Gergely Tagai**

Centre for  
Economic and  
Regional Studies  
Hungary



**Violeta Cabello**

Basque Centre for  
Climate Change  
Spain



**Alevgul H.  
Sorman**

Basque Centre for  
Climate Change  
Spain



**Rosie Robison**

Anglia Ruskin  
University  
UK



**Chris Foulds**

Anglia Ruskin  
University  
UK



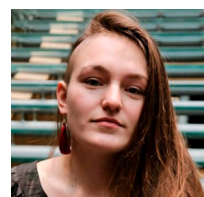
**Dóra Bálint**

Centre for  
Economic and  
Regional Studies  
Hungary



**Ester Galende  
Sánchez**

Basque Centre for  
Climate Change  
Spain



**Kristina  
Zindulková**

Basque Centre for  
Climate Change  
Spain



**Ilona Pálné  
Kovács**

Centre for  
Economic and  
Regional Studies  
Hungary

\*[varju.viktor@krtk.hu](mailto:varju.viktor@krtk.hu)

### Suggested citation

Varjú, V., Tagai, G., Cabello, V., Sorman, A.H., Robison, R., Foulds, C., Bálint, D., Galende Sánchez, E., Zindulková, K., Pálné Kovács, I., et al. (2023). *Supporting the Social Sciences & Humanities across Southern and Central & Eastern Europe: A Position Statement for international climate, energy and mobility research*. Cambridge: SSH CENTRE.

## CONTRIBUTING AUTHORS

**Jone Aliri**

University of the  
Basque Country  
Spain

**Isabelle  
Angelovsk**

Universitat  
Autònoma de  
Barcelona  
Spain

**Maria Attard**

University of Malta  
Malta

**Liliia Bilous**

Anglia Ruskin  
University  
UK

**Guido Caniglia**

Konrad Lorenz  
Institute for  
Evolution and  
Cognition Research  
Germany

**Jana Chovancová**

University of Presov  
Slovakia

**Luciano d'Andrea**

Knowledge and  
Innovation  
Italy

**Jampel Dell'Angelo**

Vrije Universiteit  
Amsterdam  
Netherlands

**Elena Dimitrova**

University of  
Architecture, Civil  
Engineering and  
Geodesy  
Bulgaria

**Magdalena Drăgan**

Romanian Academy  
in Cluj-Napoca  
Romania

**Antonio Ferreira**

University of Porto  
Portugal

**Fabio Feudo**

Knowledge and  
Innovation  
Italy

**Inma Garrido**

Acento  
Comunicación  
Spain

**Emília Huttmanová**

University of Presov  
Slovakia

**Vineta Kleinberga**

Rīga Stradiņš  
University  
Latvia

**Maria Kola-Bezka**

Nicolaus Copernicus  
University in Toruń  
Poland

**Bernadett  
Horváthné Kovács**

University of  
Agriculture and Life  
Science  
Hungary

**Orsolya Küttel**

National Research  
Development and  
Innovation Office  
Hungary

**Julia Leventon**

Global Change  
Research Institute of  
the Czech Academy  
of Sciences  
Czechia

**József Pál  
Lieszkovszky**

KTI Hungarian  
Institute for  
Transport Sciences  
and Logistics Non  
Profit Ltd  
Hungary

**Cristina Lincaru**

National Scientific  
Research Institute  
for Labor and Social  
Protection  
Romania

**Balša Lubarda**

DAMAR Institute  
Montenegro

**Naja Marot**

University of  
Ljubljana  
Slovenia

**Yago Martín**

Pablo de Olavide  
University  
Spain

**Carmen Valor  
Martínez**

Comillas University  
Spain

**Hana Müllerová**

Czech Academy of  
Sciences  
Czechia

**Imre Nagy**

University of Novi  
Sad  
Serbia

**Efi Nakopoulou**

National and  
Kapodistrian  
University of Athens  
Greece

**Ourania  
Papaszomenou**

Arden University  
Berlin  
Germany

**Michaela Pixová**

Charles University  
Czechia

**Catarina Sales**

University of Beira  
Interior  
Portugal

**Laura Vozmediano  
Sanz**

University of the  
Basque Country  
Spain

**Mauro Sarrica**

University of Rome  
La Sapienza  
Italy

**Iva Tajnšek**

Consensus  
Slovenia

**Ethemcan Turhan**

University of  
Groningen  
Netherlands

**Gábor László  
Vasárus**

Centre for Economic  
and Regional  
Studies  
Hungary

**Giorgos Velegrakis**

National and  
Kapodistrian  
University of Athens  
Greece

**Aleksandra Wagner**

Jagiellonian  
University  
Poland

***Additional countries the authors have  
experience working in include: Cyprus, France,  
Republic of Moldova, Turkey, Ukraine, USA.***

Pro účely tohoto stanoviska byly níže uvedené země zahrnuty do jižní Evropy (zelená barva) a střední a východní Evropy (oranžová barva). Toto souviselo s jejich současným nebo plánovaným zapojením do programu financování Horizont Evropa.



# Úvod

## Co je cílem tohoto stanoviska?

Cílem tohoto stanoviska je upozornit na hlasy výzkumných pracovníků v oblasti sociálních a humanitních věd (*Social Sciences & Humanities, SSH*) z jižní Evropy (JE) a střední a východní Evropy (SVE) (viz obrázek 1), kteří se zabývají výzvami souvisejícími s udržitelností. Navzdory úsilí přetrvávají ve výzkumné spolupráci rozdíly v účasti výzkumných pracovníků v oblasti SSH z mnoha zemí JE a SVE ve srovnání s vědci ze severu a západu<sup>1</sup>. To je doprovázeno zátěží, jako jsou nejisté podmínky a smlouvy na dobu určitou v JE a velmi nízké platy v SVE. Vzhledem k tomu, že SSH je již nyní v oblasti financování odsouvána na okraj zájmu ve prospěch oborů STEM (přírodní vědy, technologie, technika a matematika)<sup>2</sup>, znamená to, že výzkum v oblasti SSH a výzkumní pracovníci z JE a SVE jsou několikanásobně znevýhodněni. Cílem tohoto stanoviska je pomoci překonat rozdílnost napříč **geografickými oblastmi** (severní/jižní/východní/západní Evropa), **obory** (např. sociální vs. technické vědy) a **tématy udržitelnosti** (např. klima, energetika a mobilita). To vše je součástí iniciativy **SSH CENTRE** programu Horizont Evropa, jejímž cílem je vytvořit osvědčené postupy pro lepší začlenění SSH do politiky EU v oblasti výzkumu a inovací.

## Jak stanovisko vzniklo?

V rámci online průzkumu s **výzvou k předložení důkazů** bylo získáno 137 odpovědí od výzkumných pracovníků z JE a SVE, přičemž výsledky byly podkladem pro dva hybridní **semináře**, kterých se zúčastnilo 59 výzkumníků<sup>3</sup> a to v Bilbau (spolupořádaný Baskickým centrem pro změnu klimatu a Wikitoki) a v Pécsi (spolupořádané Centrem pro ekonomická a regionální studia a Středoevropskou iniciativou). Výsledné stanovisko se zabývá několika hlavními výzvami, které výzkumníci JE/SVE v oblasti SSH identifikovali v rámci průzkumu a workshopů. Představuje také návrhy, jak mohou různí institucionální aktéři lépe podporovat své zaměstnance v dalším postupu. Relevantní by mělo být pro politické úředníky Evropské komise, kteří pracují na rámcových programech EU (zejména na Klastru 5 programu Horizont Evropa), sponzory a výzkumné instituce v zemích JE a SVE, jakož i pro jednotlivé výzkumné pracovníky, kteří mají zájem o lepší podporu poznatků v oblasti SSH z celé Evropy.

*Toto stanovisko bylo předloženo Evropské komisi (Generálnímu ředitelství pro výzkum a inovace) v červnu 2023 a jeho hlavní sdělení budou přeložena do několika evropských jazyků. Další podrobnosti o datech, která stojí za tímto stanoviskem, naleznete v doprovodném datovém článku<sup>4</sup>.*

- 1 Tagai, G. (2023) Az európai kutatási együttműködések egyenlőtlen terei [Unequal spaces of the European research collaborations]. *Területi Statisztika*, 63(2): 179-206.
- 2 Například v roce 2018 bylo partnerům SSH poskytnuto pouze přibližně 8 % celkového rozpočtu výzev programu Horizont 2020, viz: Kania, K. and Bucksch, R. (2020). *Integration of Social Sciences and Humanities in Horizon 2020: Participants, Budgets and Disciplines – 5th monitoring report on projects funded in 2018 under the Horizon 2020 programme*. European Commission; Genus, A., Iskandarova, M., Goggins, G., Fahy, F. and Laakso, S., 2021. *Alternative energy imaginaries: Implications for energy research, policy integration and the transformation of energy systems. Energy Research & Social Science*, 73, p.101898..
- 3 Autoři tohoto stanoviska se zúčastnili jednoho nebo obou seminářů.
- 4 Foulds, C., Crowther, A., Sorman, A.H., Cabello, V., Bálint, D., Tagai, G., Varjú, V., Robison, R., Galende Sánchez, E., and Zindulková, K. (2023). Addressing disparities in European Social Sciences & Humanities research on climate, energy and mobility: Insights from a Call for Evidence survey and analysis workshops on the challenges and opportunities of working in Southern and Central & Eastern Europe [version 1; peer review: awaiting peer review]. *Open Research Europe*. <https://doi.org/10.12688/openreseurope.16237.1>



## Část I: Jak mohou poskytovatelé finančních prostředků a instituce lépe rozpoznat výzvy, kterým SSH v jižní, střední a východní Evropě čelí?

### 1. Uznat zásadní přínos SSH pro zlepšení politiky a rozhodování v zemích JE a SVE



Současné společenské výzvy nejsou pouze technické, ale také hluboce politické a sociokulturní. Hodnota poznatků SSH při řešení výzev Klastru 5 programu Horizont Evropa (klíma, energetika a mobilita) je zřejmá. Například to, jak lidé myslí, jednají, pracují a tráví volný čas - a tím spotřebovávají zdroje náročné na energii a uhlík - jsou ze své podstaty sociální otázky. Zejména v kontextu JE a SVE je však výzkum v oblasti SSH (s výjimkou ekonomie, jak bylo opakovaně uvedeno v našem průzkumu) nadále hodnocen jako výzkum, který má menší politickou a inovační hodnotu než výzkum v oblasti STEM. Aby byly uznány jedinečné přínosy výzkumu SSH, jako je jeho koncepční a metodologický pluralismus, kritický přístup a schopnost zdůraznit předpoklady, z nichž vycházejí číselné výsledky, je třeba je propagovat a začlenit do politiky a rozhodování na úrovni EU, národní i místní.

### 2. UVědomit si širokou rozmanitost výzkumných a institucionálních kultur v Evropě: „Evropa není univerzální“



Propagace severoevropských (SE) a západoevropských (ZE) způsobů dělání vědy a sociálních věd jako těch "správných způsobů" reprodukuje a udržuje stávající nerovnosti. Výzkum prováděný v JE a SVE má svá specifika spojená s národními, regionálními a místními geografickými podmínkami (např. vlny veder, lesní požáry, vysídlení, migrace), jakož i své kulturní a socioekonomické souvislosti (např. nezaměstnanost, míra nerovnosti, chudoba), které může být třeba zdůvodnit pro širší publikum, které je s nimi méně seznámeno. Vyšší hodnota, která je přikládána zkušenostem z výzkumu v oblastech SE/ZE, se reprodukuje také v rámci národních institucí JE/SVE. Například výzkumné návštěvy v institucích SE/ZE mohou být považovány za předpoklad kariérního postupu v JE. Naopak nedostatek mobility do JE/SVE znamená také méně příležitostí pro ostatní vědce seznámit se s tamní výzkumnou kulturou.

### 3. Identifikovat nejisté pracovní podmínky ve výzkumných institucích JE/SVE a pracovat na jejich překonání



Nejisté pracovní podmínky, kterými jsou výzkumníci v JE/SVE obzvláště ohroženi, jsou v současné době jedním z hlavních systémových problémů v evropském výzkumném sektoru. V institucích se toto projevuje tím, že v JE převažují smlouvy na dobu určitou a v SVE jsou (poměrně) velmi nízké akademické platy. V JE může nedostatek stálých zaměstnanců vést k přetížení jednotlivců vzdělávacími a organizačními povinnostmi, což posiluje nejistotu zaměstnání a snižuje kapacitu pro podávání žádostí o financování. Tato situace je navíc občasně doprovázena přítomností klientelismu a nepotismu (nebo dokonce korupce), které ztěžují přístup k veřejným prostředkům na výzkum, což znamená, že výzkumníci ne vždy soutěží za rovných podmínek. Ve výsledku mají výzkumníci omezený čas na to, aby se ucházeli už tak malé množství národních/mezinárodních finančních prostředků na výzkum, což vede k nízké míře úspěšnosti, a to zejména v podhodnocených oborech SSH a nedostatečně financovaných výzvách na projekty SSH.

## Část II: Jak mohou poskytovatelé finančních prostředků na výzkum (zejména Evropská komise) lépe podporovat SSH v jižní, střední a východní Evropě?

### 4. *Dostat kritický, reflexivní a transformativní výzkum založený na teorii do popředí tvorby znalostí s větším zapojením know-how zemí JE/SVE*



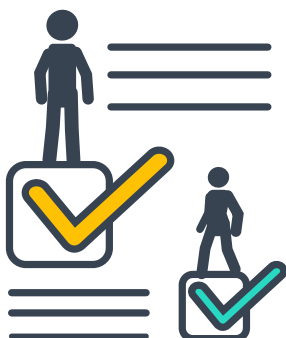
Výzkum založený na teorii sice nemusí vždy přinést okamžitá řešení naléhavých sociálních, ekonomických nebo environmentálních problémů, může však pomoci k jejich efektivnějšímu řešení ve střednědobém až dlouhodobém horizontu. Výzkum založený na teorii by měl být podporován s vědomím, že rychlost a povaha výstupů se v oborech SSH a STEM liší. Zvýšení počtu příležitostí k financování kritického, reflexivního a transformačního výzkumu, umožnění experimentování mimo institucionální programy “západního/severského hlavního proudu” a propojení různých způsobů poznání (např. místních nebo tradičních znalostí z JE/SVE) pomůže vyvinout řešení současných a budoucích sociálně-ekologických výzev, která budou lépe přizpůsobena různým kontextům a budou mít větší šanci na úspěch.

### 5. *Navrhnout a zavést nové grantové programy zaměřené na podporu dlouhodobého inkluzivního výzkumu v oblasti SSH v zemích JE/SVE*



Je třeba překonat krátkodobou logiku financování založeného na projektech a usilovat o hlubší a dlouhodobější vizi, aby výzkum SSH mohl poskytovat to, co je v jeho nabídce jedinečné. Cílená schémata rozdělování grantů, zaměřená například na zlepšování pracovních podmínek a podporu stálých, dobře placených pracovních míst, mohou pomoci zajistit stabilitu výzkumníkům a institucím v zemích JE a SVE a podpořit tak účast na mezinárodním výzkumu založeném na spolupráci. Kromě toho by měly být prozkoumány nové mechanismy systémů rozdělování grantů, které se snaží maximalizovat rovnost a rozmanitost, nikoliv pouze produktivitu, a to jak pro individuální, tak pro kolektivní granty. Příklady takových systémů zahrnují (i) přidělování finančních prostředků náhodným výběrem namísto soutěže (která často používá metriky reprodukcující nerovnosti) a (ii) více systémů pro spolupráci SSH-STEM.

### 6. *Vyhlašování tematických výzev a zapojování recenzentů z různých zeměpisných oblastí a oborů*



Jak bylo uvedeno výše, země JE/SVE mají v oblasti klimatu, energetiky a mobility specifické problémy a specifické historické podmínky, které jsou ve výzvách často opomíjeny. Podprogramy zaměřené na rozšíření účasti prostřednictvím situovaných výzev zaměřených na místní kontext mohou podpořit výzkumníky z JE a SVE, aby společně prosazovali řešení místních problémů. Současně by se mělo zapojit více hodnotitelů z regionů JE/SVE a z většího počtu a širší škály oborů SSH (prostřednictvím procesů podobných genderovým kvótám), aby bylo podpořeno budování inkluzivních výzkumných a inovačních kapacit pro země JE a SVE, které jsou v současnosti na „periferii“.

## 7. *Zodpovědně podporovat otevřenou vědu pomocí mechanismů, které snižují překážky pro autory a časopisy ze zemí JE/SVE*



Platba za publikaci v režimu otevřeného přístupu (což poskytovatelé financování v dnešní době často požadují) může být ve většině kontextů JE/SVE vážnou finanční zátěží. Naprosto podporujeme to, aby produkce znalostí směřovala k otevřené vědě, ale zároveň navrhuje, aby proces doprovázela demokratizace produkce znalostí. To zahrnuje zpochybňování moci vydavatelských společností (obvykle mimo JE/SVE) a podporu většího zapojení autorů ze zemí JE/SVE. Vzhledem k tomu, že nakladatelskému trhu dominují společnosti, které mohou být méně obeznámeny s kontextem a výzkumnými zájmy zemí SVE a JE, je třeba uznat a legitimizovat příspěvky autorů ze zemí JE/SVE a podporovat jejich publikování (např. tematická vydání v časopisech). Vyzýváme také k tomu, aby byla hodnocena a recenzenti oceňována širší škála výstupů zabývajících se výměnou znalostí s otevřeným přístupem, a to zejména těch, které jsou určeny přímo tvůrcům politik, plánovačům, občanským skupinám, nevládním organizacím a členům komunit.

## Část III: Jak mohou výzkumné instituce lépe podporovat SSH v jižní, střední a východní Evropě?

## 8. *Podporovat spolupráci týmů SSH-STEM a networking napříč zeměmi JE a SVE*



Místo zaměření pouze na individuální soutěž je nezbytné, aby byly v zemích JE/SVE podporovány programy spolupráce a mezioborové práce (včetně spolupráce napříč SSH i napříč oblastmi SSH-STEM), které by řešily historickou nerovnováhu a rozdělení mezi oblastmi SSH a STEM. Tato spolupráce by měla být podporována prostřednictvím příležitostí k navazování kontaktů, včetně virtuální účasti v případech, kde je možná, což může mírně snížit finanční znevýhodnění, s nímž se setkávají výzkumní pracovníci v JE/SVE. Networkingová asociace pro výzkum v oblasti SSH zaměřená na region JE/SVE by mohla těmto výzkumníkům poskytnout silnější hlas na evropské úrovni.

## 9. *Vyškolení nové generace výzkumných pracovníků v oblasti SSH a mezioborového výzkumu*



V zemích JE/SVE musíme vytvářet, podporovat a uznávat interdisciplinární a transdisciplinární tituly, a to včetně magisterských a doktorských programů, které se snaží překonat současný roztržitý náhled na SSH vs. STEM. Podobně jako vzestup tématu udržitelnosti v posledních desetiletích by se témata SSH mohla stát průřezovými požadavky pro všechny studenty vysokých škol. V případě výzkumníků z oblasti SSH a interdisciplinárního výzkumu s doktorským titulem by výzkumné instituce měly rozšířit nabídku bezplatných online školení zaměřených na *know-how* psaní výzkumných návrhů nebo na vedení interdisciplinárních partnerství (a platit výzkumníkům ze zemí JE/SVE, kteří v těchto oblastech dosáhli úspěchu, za poskytování svých poznatků), a budovat tak větší kapacitu.



## 10. *Oceňovat místní talenty a zviditelňovat profily výzkumných pracovníků v oblasti SSH, aby se zabránilo nucené mobilitě*



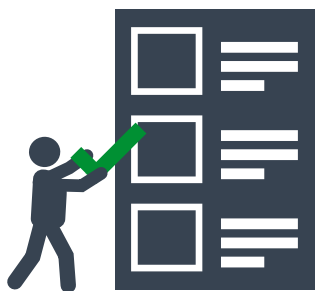
Očekávání spojená s přesunem výzkumníků do institucí SE/ZE za účelem dosažení „úspěšnější“ kariéry mohou vytvářet silnou osobní a institucionální zátěž. Rovněž brání výzkumným pracovníkům v rozvoji dlouhodobé spolupráce s místními komunitami, která je ve výzkumu SSH potřebná. Výzkumné instituce by si měly vážit svých místních talentů a zaměřit své úsilí na jejich udržení tím, že jim poskytnou dlouhodobou stabilitu a flexibilní podmínky, kdy mobilita je spíše možností než nutností. Měly by také zajistit, aby vědecká činnost a online profily jejich výzkumníků byly viditelné na evropské úrovni, například zdůrazněním zkušeností jednotlivých výzkumných pracovníků s koordinací projektů, vedením pracovních balíčků nebo úkolů, mediálními intervencemi, poradenskými rolemi a/nebo důsledky jejich výzkumu v oblasti rozhodování.

## 11. *Posílení administrativních kapacit pro podávání žádostí o financování v oblasti SSH a management grantů*



Jedním z nedostatků v mnoha výzkumných institucích v zemích JE/SVE jsou nedostatečné administrativní kapacity (např. počet pracovníků, znalosti, zkušenosti, jazyk) pro podporu konkurenceschopných výzkumných žádostí na úrovni EU i pro úspěšný management grantů; to dále zvyšuje již tak velkou zátěž výzkumných pracovníků. Administrativní zátěž by se u výzkumných návrhů měla přesunout ve prospěch vědeckých inovací, rigoróznosti a kvality. V této oblasti hrají Národní kontaktní místa roli při podpoře a advokacii výzkumných pracovníků v oblasti SSH. Zejména v zemích střední a východní Evropy by strategickou prioritou výzkumných institucí, které chtějí zvýšit úspěšnost svých grantů, mělo být vytváření týmů s mezinárodními zkušenostmi v administrativním procesu výzkumných projektů.

## 12. *Podporovat hodnocení výzkumu v zemích JE a SVE prováděné univerzitami a výzkumnými centry, která oceňují kritický a interdisciplinární výzkum v oblasti SSH*



Mnoho výzkumných institucí v JE a SVE je stále svázáno disciplinárními silami a hodnotícími kritérii, která nemusí nutně docenit výzkumné strategie a postupy výzkumníků z oblasti SSH. Univerzity a výzkumná centra se při hodnocení svých výzkumných pracovníků stále často zaměřují na kvantitativní kritéria (např. kvartil časopisů, impakt faktor, výstupy fundraisingu, počet doktorandů). My naopak žádáme, aby byla využívána kvalitativní kritéria (např. kapacity pro *mentoring* a budování komunit, administrativní/komunitní služby, interdisciplinarita, výměna znalostí, občanská angažovanost), čímž by bylo umožněno lépe ocenit skutečné výzkumné postupy mnoha výzkumníků v oblasti SSH.

### *Závěrečné vyjádření*

Ačkoli výše uvedené výzvy považujeme za strukturální, a tedy vyžadující institucionální řešení, mohou tuto snahu podpořit i jednotliví výzkumní pracovníci tím, že navážou širší výzkumná partnerství a posunou se za hranice norem a kulturních kontextů, které již znají. Vyzýváme instituce i výzkumné pracovníky, aby si uvědomili, že situované znalosti a řešení jsou vytvářeny různými výzkumnými kulturami napříč kontexty JE/SVE, a aby dávali větší uznání stávajícím příspěvkům výzkumných pracovníků v oblasti SSH ze zemí JE/SVE.



## Acknowledgements

This Position Statement is part of the SSH CENTRE (Social Sciences and Humanities for Climate, Energy aNd Transport Research Excellence) project which has received funding from the European Union's Horizon Europe research and innovation programme under grant agreement No 101069529 and from UK Research and Innovation (UKRI) under the UK government's Horizon Europe funding guarantee [grant No 10038991]. We are grateful to Ami Crowther (Anglia Ruskin University) for her careful reviews, as well as for the contributions made by Dimitrios Bormpoudakis (University of Kent), Dominika Crnjac-Milić (University of Osijek), Anamarija Delić (University of Osijek), Dominika Dzwonkowska (Cardinal Stefan Wyszyński University), Iva Georgieva (Bulgarian Academy of Sciences), Alessandro Lombardo (Central European Initiative), András Ricz (Pro Regio d.o.o.), Tauri Tuvikene (Tallinn University) and Davor Vinko (University of Osijek) as well as all those who completed our call for evidence survey.





Social Sciences & Humanities for Climate,  
Energy and Transport Research Excellence



This project has received funding from the European Union's Horizon Europe research and innovation programme under grant agreement No 101069529 and from UK Research and Innovation (UKRI) under the UK government's Horizon Europe funding guarantee [grant No 10038991].