



Този проект е финансиран от Европейската програма за научни изследвания и иновации „Хоризонт“ на Европейския съюз съгласно споразумението за безвъзмездна помощ No 101069529 и научните изследвания и иновации на Обединеното Кралство (UKRI) под Европейската гаранция за финансиране на „Хоризонт“ към правителството на Обединеното Кралство.

Подпомагане на социалните и хуманитарните науки в Южна, Централна и Източна Европа:

Изявлена позиция за международно изследване на климата, енергията и мобилността



Social Sciences & Humanities for Climate,
Energy aNd Transport Research Excellence

Юни 2023

Подпомагане на социалните и хуманитарните науки в Южна, Централна и Източна Европа: Изявлена позиция за международно изследване на климата, енергията и мобилността

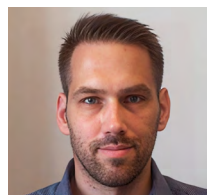
Юни 2023

LEAD AUTHORS



Viktor Varjú*

Centre for
Economic and
Regional Studies
Hungary



Gergely Tagai

Centre for
Economic and
Regional Studies
Hungary



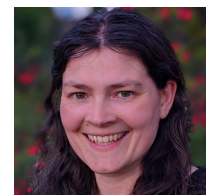
Violeta Cabello

Basque Centre for
Climate Change
Spain



**Alevgul H.
Sorman**

Basque Centre for
Climate Change
Spain



Rosie Robison

Anglia Ruskin
University
UK



Chris Foulds

Anglia Ruskin
University
UK



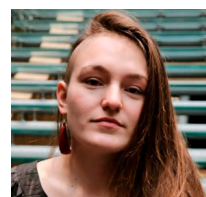
Dóra Bálint

Centre for
Economic and
Regional Studies
Hungary



**Ester Galende
Sánchez**

Basque Centre for
Climate Change
Spain



**Kristina
Zindulková**

Basque Centre for
Climate Change
Spain



**Ilona Pálné
Kovács**

Centre for
Economic and
Regional Studies
Hungary

*varju.viktor@krtk.hu

Suggested citation

Varjú, V., Tagai, G., Cabello, V., Sorman, A.H., Robison, R., Foulds, C., Bálint, D., Galende Sánchez, E., Zindulková, K., Pálné Kovács, I., et al. (2023). *Supporting the Social Sciences & Humanities across Southern and Central & Eastern Europe: A Position Statement for international climate, energy and mobility research*. Cambridge: SSH CENTRE.

CONTRIBUTING AUTHORS

Jone Aliri

University of the
Basque Country
Spain

**Isabelle
Angelovsk**

Universitat
Autònoma de
Barcelona
Spain

Maria Attard

University of Malta
Malta

Liliia Bilous

Anglia Ruskin
University
UK

Guido Caniglia

Konrad Lorenz
Institute for
Evolution and
Cognition Research
Germany

Jana Chovancová

University of Presov
Slovakia

Luciano d'Andrea

Knowledge and
Innovation
Italy

Jampel Dell'Angelo

Vrije Universiteit
Amsterdam
Netherlands

Elena Dimitrova

University of
Architecture, Civil
Engineering and
Geodesy
Bulgaria

Magdalena Drăgan

Romanian Academy
in Cluj-Napoca
Romania

Antonio Ferreira

University of Porto
Portugal

Fabio Feudo

Knowledge and
Innovation
Italy

Inma Garrido

Acento
Comunicación
Spain

Emília Huttmanová

University of Presov
Slovakia

Vineta Kleinberga

Rīga Stradiņš
University
Latvia

Maria Kola-Bezka

Nicolaus Copernicus
University in Toruń
Poland

**Bernadett
Horváthné Kovács**

University of
Agriculture and Life
Science
Hungary

Orsolya Küttel

National Research
Development and
Innovation Office
Hungary

Julia Leventon

Global Change
Research Institute of
the Czech Academy
of Sciences
Czechia

**József Pál
Lieszkovszky**

KTI Hungarian
Institute for
Transport Sciences
and Logistics Non
Profit Ltd
Hungary

Cristina Lincaru

National Scientific
Research Institute
for Labor and Social
Protection
Romania

Balša Lubarda

DAMAR Institute
Montenegro

Naja Marot

University of
Ljubljana
Slovenia

Yago Martín

Pablo de Olavide
University
Spain

**Carmen Valor
Martínez**

Comillas University
Spain

Hana Müllerová

Czech Academy of
Sciences
Czechia

Imre Nagy

University of Novi
Sad
Serbia

Efi Nakopoulou

National and
Kapodistrian
University of Athens
Greece

**Ourania
Papaszomenou**

Arden University
Berlin
Germany

Michaela Pixová

Charles University
Czechia

Catarina Sales

University of Beira
Interior
Portugal

**Laura Vozmediano
Sanz**

University of the
Basque Country
Spain

Mauro Sarrica

University of Rome
La Sapienza
Italy

Iva Tajnšek

Consensus
Slovenia

Ethemcan Turhan

University of
Groningen
Netherlands

**Gábor László
Vasárus**

Centre for Economic
and Regional
Studies
Hungary

Giorgos Velegrakis

National and
Kapodistrian
University of Athens
Greece

Aleksandra Wagner

Jagiellonian
University
Poland

***Additional countries the authors have
experience working in include: Cyprus, France,
Republic of Moldova, Turkey, Ukraine, USA.***

За целите на тази изявена позиция, страните по-долу считани за включени от Южна Европа са в (зелено) и Централна и Източна Европа са в (оранжево); това е свързано с тяхното текущо или планирано асоцииране към програмата за финансиране на Хоризонт Европа.



Въведение

Каква е целта на тази изявена позиция?

Тази изявена позиция има за цел да изведе на преден план гласовете на изследователи в областта на социалните и хуманитарните науки (СХН) от Южна Европа (ЮЕ) и Централна и Източна Европа (ЦИЕ) (вижте Фигура 1), работещи по предизвикателствата, свързани с устойчивостта. Въпреки усилията остават различия по отношение на участието на СХН изследователите в много страни от ЮЕ и ЦИЕ в изследователските сътрудничества, в сравнение със северните и западните учени¹. Това е придружено от тежки, несигурни условия и временни договори в ЮЕ и много ниски заплати в ЦИЕ. Като се има предвид, че СХН вече е маргинализиран в полза на дисциплините "STEM" (наука, технологии, инженерство, математика), когато става дума за финансиране², това означава, че СХН изследванията и изследователите от ЮЕ и ЦИЕ са в неравностойно положение в пъти повече. Тази изявена позиция има за цел да помогне за преодоляване на разпокъсаността по географски области (Северна/Южна/Източна/Западна Европа), дисциплини (напр. социални срещу технически науки) и теми за устойчивост (напр. климат, енергия и мобилност). Това е част от работата на инициативата Horizon Europe проект [SSH CENTRE](#), която има за цел да генерира най-добри практики за това как СХН може да бъде по-добре интегриран в политиката на ЕС за научни изследвания и иновации.

Как е разработен?

Онлайн покана за проучване на доказателства събра отговори от 137 изследователи от ЮЕ и ЦИЕ, като резултатите са включени в два хибридни семинара, обединяващи 59 изследователи³ - в Билбао (съвместен домакин от Баския център за изменение на климата и Уикитоки) и Печ (съвместен домакин от Центъра за икономически и регионални изследвания и Централноевропейската инициатива). Получените резултати от изявената позиция изследва няколко от основните предизвикателства, идентифицирани от изследователите на СХН от ЮЕ /CEE чрез проучването и семинарите. Той също така подсказва как различни институционални участници могат по-добре да подкрепят своя персонал да върви напред. Той е предназначен да представлява интерес на политическите служители в Европейската комисия, работещи по рамковите програми на ЕС (по-специално Клъстар 5 на Horizon Europe), финансиращи и изследователски институции в страните от Югоизточна и Централна и Източна Европа, както и отделни изследователи, които се интересуват от по-добра поддръжка на SSH инициатива от цяла Европа. Тази декларирана позиция беше представена на Европейската комисия (Генерална дирекция за изследвания и иновации) през юни 2023 г. и нейните основни послания ще бъдат преведени на няколко европейски езика. За допълнителни подробности относно данните зад тази декларирана позиция вижте придружаващата Бележка за данни⁴.

1 Tagai, G. (2023) Az európai kutatási együttműködések egyenlőtlen terei [Unequal spaces of the European research collaborations]. *Területi Statisztika*, 63(2): 179-206.

2 Например през 2018 само около 8% от общия бюджет за разговори за Horizon 2020 са отишли при СХН партньори, вижте: Kania, K. and Bucksch, R. (2020). *Integration of Social Sciences and Humanities in Horizon 2020: Participants, Budgets and Disciplines – 5th monitoring report on projects funded in 2018 under the Horizon 2020 programme*. European Commission; Genus, A., Iskandarova, M., Goggins, G., Fahy, F. and Laakso, S., 2021. Alternative energy imaginaries: Implications for energy research, policy integration and the transformation of energy systems. *Energy Research & Social Science*, 73, p.101898..

3 Всички автори на тази позиция присъстваха на единия или двата семинара.

4 Foulds, C., Crowther, A., Sorman, A.H., Cabello, V., Bálint, D., Tagai, G., Varjú, V., Robison, R., Galende Sánchez, E., and Zindulková, K. (2023). Addressing disparities in European Social Sciences & Humanities research on climate, energy and mobility: Insights from a Call for Evidence survey and analysis workshops on the challenges and opportunities of working in Southern and Central & Eastern Europe [version 1; peer review: awaiting peer review]. *Open Research Europe*. <https://doi.org/10.12688/openreseurope.16237.1>



Част I: Как инвеститорите и институциите могат по-добре да признаят предизвикателствата пред СХН в Южна, Централна и Източна Европа?

1. *Разпознаване решаващата стойност, която СХН предлага за подобрена политика и вземане на решения в контекста на ЮЕ и ЦИЕ*



Съвременните обществени предизвикателства са не само технически, но и дълбоко политически и социокултурни. Стойността на прозренията на СХН за справяне с предизвикателствата на Клъстер 5 на Horizon Europe (климат, енергия и мобилност) е ясна. Например как хората мислят, действат, работят и играят - и по този начин консумират енергоемки и въглеродно-интензивни ресурси - са по своята същност социални въпроси. Въпреки това, по-специално в контекста на ЮЕ и ЦИЕ, СХН изследванията (с изключение на икономиката, както многократно се посочва в нашето проучване) продължават да се оценяват като имащи по-малка политическа и иновационна стойност от STEM. За да бъдат признати уникалните предложения на изследването на СХН - като неговия концептуален и методологичен плурализъм, неговия критичен подход и способността му да подчертава предположенията, залегнали в основата на числените резултати - те трябва да бъдат популяризирани и интегрирани в политиката и вземането на решения в ЕС, национално и местно ниво.

2. *Различаване, голямото разнообразие от научни изследвания и институционални култури в цяла Европа: „един размер не пасва на всички“*



Когато начините за провеждане на науката и социалните науки в Северна Европа (СЕ) и Западна Европа (ЗЕ) се насърчават като „правилните начини“, това възпроизвежда и увековечава съществуващите неравенства. Изследванията, проведени в ЮЕ и ЦИЕ, имат специфики, свързани с национални, регионални и местни географски условия (напр. горещи вълни, горски пожари, разселване, миграция), както и културен и социално-икономически контекст (напр. безработица, нива на неравенство, бедност), които може да се наложи да бъдат оправдани за по-широка аудитория, която е по-малко запозната с тях. По-голямата стойност, която се придава на изследователския опит в NE/WE, също се възпроизвежда в рамките на националните институции в SE/CEE. Например, изследователските посещения в NE/WE институции могат да се разглеждат като предпоставка за напредък в кариерата в SE. Обратно, липсата на мобилност към SE/CEE също означава по-малко възможности за други учени да научат за изследователските култури там.

3. *Идентифициране и работа за преодоляване на несигурните условия на труд в изследователските институции в SE/CEE*



Несигурните условия на труд, към които изследователите в SE/CEE са особено уязвими, в момента са едно от най-големите системни предизвикателства в европейския изследователски сектор. Това се отразява в институционалните настройки чрез преобладаването на временни договори в SE и много ниски академични заплати в ЦИЕ (сравнително). В SE липсата на постоянен персонал може да доведе до претоварване на лицата с образователни и организационни задължения, което засилва несигурността на работата и намалява капацитета за кандидатстване по покани за финансиране. Нещо повече, тази ситуация е съчетана с понякога присъствие на клиентелизъм, непотизъм (или дори корупция), което възпрепятства достъпа до публични фондове за научни изследвания, което означава, че изследователите може да не се конкурират на равни начала. Това води до ограничено време на изследователите да се състезават за малък набор от национално/международно финансиране на изследвания, което води до ниски нива на успех, особено в подценени SSH дисциплини и недостатъчно финансирани покани за SSH проекти.



Част II: Как финансиращите изследователите (по-специално Европейската комисия) могат да подкрепят по-добре SSH в Южна, Централна и Източна Европа?

4.

Извеждане на теоретични, критични, рефлексивни и трансформиращи изследвания на преден план в производството на знания с по-голямо включване на ноу-хау от SE/CEE



Въпреки че научното изследване, основано на теория, може да не винаги предоставя незабавни решения на належащи социални, икономически или екологични проблеми, то може да помогне за по-ефективното им справяне в средносрочен до дългосрочен план. Теоретичните изследвания трябва да бъдат насърчавани, като се признава, че скоростта и естеството на резултатите се различават между SSH и STEM. Увеличаването на броя на възможностите за финансиране на критични, рефлексивни и трансформиращи изследвания, позволяващи експериментиране извън институционалните програми на „западния/скандинавския мейнстрийм“ и обединяване на различни начини на познание (напр. местни или традиционни знания от SE/CEE) ще помогне за развитието решения на настоящи и бъдещи социално-екологични предизвикателства, които са по-добре приспособени към различни контексти и е по-вероятно да успеят.

5.

Проектиране и прилагане на нови схеми за безвъзмездна помощ, насочени към насърчаване на дългосрочни, приобщаващи SSH изследвания в страните от SE/CEE



Има нужда да се преодолее краткосрочната логика на проектно базирано финансиране и да се търси по-задълбочена и по-дългосрочна визия, за да може SSH да предостави своите уникални предложения. Схемите за целево разпределение на безвъзмездни средства – насочени например към подобряване на условията на труд и подкрепа на постоянни, добре платени позиции – могат да помогнат за осигуряване на стабилност на изследователите и институциите от Югоизточна и Централна Европа, подпомагайки участието в съвместни международни изследвания. Освен това трябва да се проучат нови механизми на схеми за разпределяне на безвъзмездни средства, които се стремят да увеличат максимално равенството и многообразието, а не само производителността, както за индивидуалните, така и за колективните безвъзмездни средства. Примери за такива схеми включват (i) разпределяне на финансиране чрез произволен подбор вместо състезание (което често използва показатели, които възпроизвеждат неравенства) и (ii) повече схеми за SSH-STEM сътрудничество.

6.

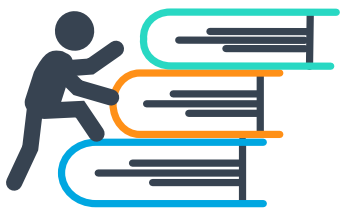
Стартирайте локализираните тематични покани и включете рецензенти от различни географски области и дисциплини



Както беше посочено по-горе, страните от Югоизточна и Централна и Източна Европа имат специфични предизвикателства и специфични исторически условия, когато става дума за климат, енергия и мобилност, които често се пренебрегват в поканите за финансиране. Подпрограми, насочени към разширяване на участието чрез локализираните покани за съответните местни предизвикателства, могат да подкрепят изследователите от SE и CEE съвместно да напредват в решенията на местните проблеми. Едновременно с това трябва да бъдат включени повече рецензенти от регионите на SE/CEE и в по-голям брой и по-голямо разнообразие от SSH дисциплини - чрез процеси, подобни на квотите за пола - за да се помогне за изграждането на приобщаващ изследователски и иновационен капацитет за страните от SE и CEE, които в момента са на „периферия“.



7. *Насърчавайте отворената наука отговорно, с механизми за намаляване на бариерите пред авторите и списанията от SE/CEE*



Плащането за публикуване на Open Access (което сега често е изискване на финансиращия) може да бъде сериозно финансово бреме в повечето контексти на SE/CEE. Ние искрено подкрепяме целта производството на знания да бъде насочено към отворена наука, но предлагаме това да бъде придружено от демократизиране на производството на знания, което включва оспорване на силата на (обикновено извън SE/CEE) издателски компании и подкрепа на по-голямата включване на автори от SE/CEE. Като се има предвид, че издателският пазар е доминиран от компании, които може да са по-малко запознати с контекста и изследователските интереси в ЦИЕ и Югоизточна Европа, това изисква признаване и легитимиране на приноса на авторите от ЮИ/ЦИЕ и подкрепа за тяхното публикуване (напр. организиране на тематични издания в списания). Ние също призоваваме за по-голямо разнообразие от резултати за обмен на знания с отворен достъп, които да бъдат оценени и оценени от рецензенти, особено тези, насочени директно към политици, планиращи, граждански групи, НПО и членове на общността.

Част III: Как изследователските институции могат да подкрепят по-добре SSH в Южна, Централна и Източна Европа?

8. *Насърчаване на съвместни SSH-STEM екипи и мрежи в страните от SE/CEE*



Вместо да се фокусира само върху индивидуалната конкуренция, жизненоважно е да се насърчават съвместни и интердисциплинарни работни схеми (включително сътрудничество както между SSH, така и през разделението SSH-STEM) в страните от SE/CEE, за да се преодолеят историческите дисбаланси и разделение между SSH и STEM. Тези сътрудничества трябва да се насърчават чрез възможности за работа в мрежа, включително виртуално участие, където е възможно, което може леко да намали финансовите неудобства, свързани с опита на изследователите от SE/CEE. Асоциация на изследователска мрежа SSH, фокусирана върху региона на Югоизточна и Централна и Източна Европа, би могла да даде по-голям глас на тези изследователи на европейско ниво.

9. *Обучете следващото поколение SSH и интердисциплинарни изследователи*



В Югоизточна и Централна и Източна Европа трябва да създадем, насърчим и признаем интердисциплинарни и трансдисциплинарни степени, включително магистърски и докторски програми, които се стремят да надхвърлят понастоящем фрагментирания начин на мислене SSH срещу STEM. Подобно на нарастването на устойчивостта през последните десетилетия, темите за SSH могат да бъдат междусекторни изисквания за всички студенти във висшето образование. В случай на SSH и интердисциплинарни изследователи с докторски степени, изследователските институции трябва да увеличат предоставянето на безплатни онлайн обучения, фокусирани върху ноу-хауто за писане на предложения за изследвания или водещи интердисциплинарни партньорства (и заплащане на изследователи от SE/CEE, които са постигнали успех в тези области да предоставят своите прозрения), за да развият по-голям капацитет.



10. *Оценявайте местния талант и осигурете видими профили за SSH изследователите, за да избегнете принудителната мобилност*



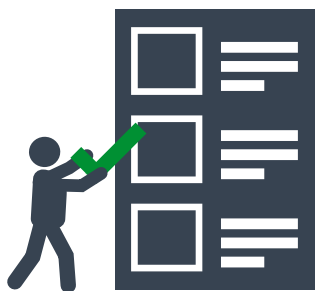
Очакванията около движението на изследователи към институциите на NE/WE в преследване на по-„успешна“ кариера могат да създадат силна лична и институционална тежест. Това също така възпрепятства изследователите да развият дългосрочен ангажимент с местните общности, необходим за изследванията на SSH. Научноизследователските институции трябва да ценят своя местен талант и да насочват усилията си да го задържат чрез осигуряване на дългосрочна стабилност и гъвкави условия, при които мобилността е опция, а не необходимост. Те трябва също така да гарантират, че научната дейност и онлайн профилите на техните изследователи са видими на европейско ниво, като например подчертават индивидуалния опит на изследователя в координирането на проекти, работен пакет или ръководство на задачи, медийни намеси, консултантски роли и/или последици от вземането на решения техните изследвания.

11. *Укрепване на административния капацитет за кандидатстване за SSH финансиране и процеси за управление на грантове*



Една от пропуските в много изследователски институции в SE/CEE е липсата на административен капацитет (напр. брой на персонала, знания, опит, език) за подпомагане на конкурентни приложения за научни изследвания в ЕС, както и успешно управление на грантове; това допълнително увеличава и без това тежката тежест върху изследователите. Административната тежест за предложенията за научни изследвания трябва да се измести в полза на научните иновации, строгост и качество. В тази област националните звена за контакт играят роля в подкрепата и застъпничеството за SSH изследователи. Особено в страните от ЦИЕ, стратегически приоритет за изследователските институции, които искат да увеличат степента на успеваемост на своите безвъзмездни средства, трябва да бъде създаването на екипи с международен опит в административния процес на изследователски проекти.

12. *Подкрепете процедурите за оценка на научните изследвания от университети и изследователски центрове, които ценят критичните и интердисциплинарни SSH изследвания в SE и CEE*



Много изследователски институции в SE/CEE остават обвързани от дисциплинарни силози и критерии за оценка, които не ценят непременно изследователските стратегии и практики на SSH изследователи. Университетските и изследователските центрове често остават фокусирани количества върху критерии (напр. квартал на описанието, импакт фактор, резултати от набирането на средства, брой докторанти), когато става въпрос за оценка на тези изследователи. За разлика от това, ние призоваваме да се използват качествени критерии (напр. капацитет за наставничество и изграждане на общността, административно/общностно обслужване, интердисциплинарност, обмен на знания, гражданска ангажираност), за да се оценят по-добре действителните изследователски практики на много SSH изследователи.

Заклучителни бележки

Въпреки че виждаме предизвикателствата, очертани по-горе, като структурни и следователно изискващи институционални решения, отделните изследователи също могат да подкрепят това начинание чрез изграждане на по-широки изследователски партньорства и гледане отвъд нормите и културния контекст, с които вече са запознати. Ние призоваваме както институциите, така и изследователите да признаят многобройните начини, по които ситуираните знания и решения се генерират от различни изследователски култури от различни контексти на SE/CEE, и да отдадат по-голямо признание на съществуващия принос на SSH изследователите на SE/CEE.



Acknowledgements

This Position Statement is part of the SSH CENTRE (Social Sciences and Humanities for Climate, Energy aNd Transport Research Excellence) project which has received funding from the European Union's Horizon Europe research and innovation programme under grant agreement No 101069529 and from UK Research and Innovation (UKRI) under the UK government's Horizon Europe funding guarantee [grant No 10038991]. We are grateful to Ami Crowther (Anglia Ruskin University) for her careful reviews, as well as for the contributions made by Dimitrios Bormpoudakis (University of Kent), Dominika Crnjac-Milić (University of Osijek), Anamarija Delić (University of Osijek), Dominika Dzwonkowska (Cardinal Stefan Wyszyński University), Iva Georgieva (Bulgarian Academy of Sciences), Alessandro Lombardo (Central European Initiative), András Ricz (Pro Regio d.o.o.), Tauri Tuvikene (Tallinn University) and Davor Vinko (University of Osijek) as well as all those who completed our call for evidence survey.





Social Sciences & Humanities for Climate,
Energy and Transport Research Excellence



This project has received funding from the European Union's Horizon Europe research and innovation programme under grant agreement No 101069529 and from UK Research and Innovation (UKRI) under the UK government's Horizon Europe funding guarantee [grant No 10038991].